



# **COMIESIĘCZNY PRZEGLĄD MAKROEKONOMICZNY**

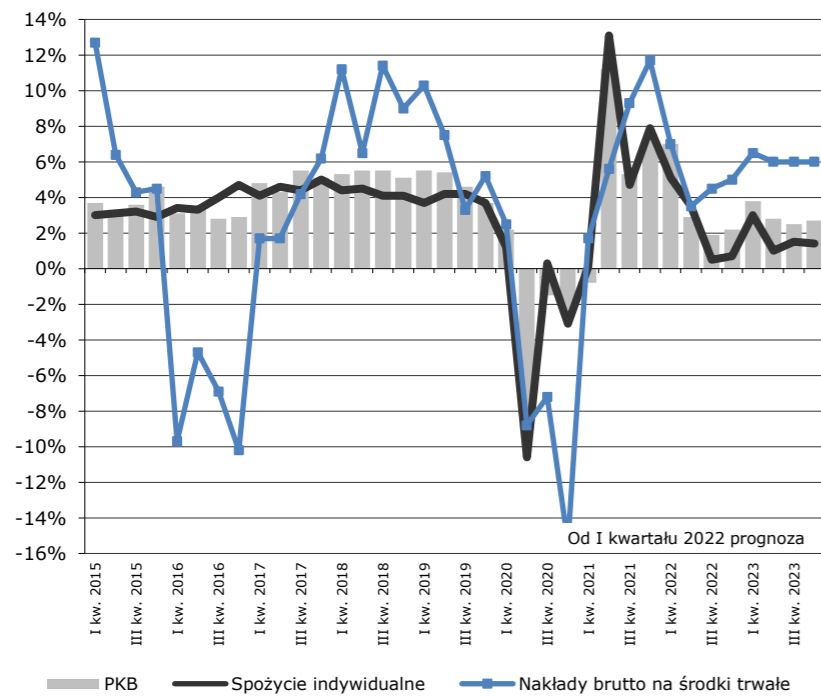
Opracowanie  
Krajowa Izba Gospodarcza

Stan na dzień: 1.04.2022 r.

Miesięczne wskaźniki makroekonomiczne	08.2021	09.2021	10.2021	11.2021	12.2021	01.2022	02.2022	Prognoza					
								03.2022	04.2022	05.2022	06.2022	07.2022	08.2022
Produkcja sprzedana przemysłu r/r (realnie)	13,2%	8,8%	7,8%	14,8%	14,2%	19,2%	17,6%	7,0%	6,2%	7,5%	4,2%	5,1%	6,0%
Produkcja budowlano-montażowa r/r (realnie)	10,2%	4,3%	4,2%	12,7%	3,1%	20,9%	21,2%	15,9%	7,2%	4,3%	1,2%	1,2%	4,0%
Sprzedaż detaliczna r/r (nominalnie)	10,7%	11,1%	14,4%	21,2%	16,9%	20,0%	16,5%	12,5%	23,6%	13,4%	13,0%	11,4%	12,1%
Wzrost cen towarów i usług konsumpcyjnych r/r	5,5%	5,9%	6,8%	7,8%	8,6%	9,4%	8,5%	10,9%	11,7%	12,7%	13,7%	13,8%	14,0%
Wzrost cen produkcji sprzedanej przemysłu r/r	9,6%	10,3%	12,0%	13,6%	14,4%	16,1%	15,9%	17,4%	16,4%	15,1%	13,7%	11,7%	10,9%
Płace w sektorze przedsiębiorstw r/r (nominalnie)	9,5%	8,7%	8,4%	9,8%	11,2%	9,5%	11,7%	10,2%	9,7%	10,4%	10,4%	10,6%	10,4%
Płace w sektorze przedsiębiorstw, PLN	5 844	5 841	5 917	6 022	6 644	6 064	6 220	6 531	6 368	6 221	6 408	6 472	6 453
Stopa bezrobocia rejestrowanego	5,8%	5,6%	5,5%	5,4%	5,4%	5,5%	5,5%	5,3%	5,2%	5,1%	5,0%	4,9%	4,8%
Liczba zarejestrowanych bezrobotnych, tys.	961	935	911	899	895	927	922	894	880	866	844	824	806
Bilans obrotów bieżących w miesiącu, mln EUR	-1 530	-651	-856	-628	-3 957	-64	-2 179	-2 645	-901	-1 346	-1 190	-1 319	-1 179
Bilans obrotów bieżących za ost. 12 miesięcy, mln EUR	5 931	3 863	1 457	-469	-5 177	-7 275	-10 106	-12 822	-15 304	-16 612	-17 308	-17 265	-16 914

Kwartalne wskaźniki makroekonomiczne	II kw. 20	III kw. 20	IV kw. 20	I kw. 21	II kw. 21	III kw. 21	IV kw. 21	Prognoza					
								I kw. 22	II kw. 22	III kw. 22	IV kw. 22	I kw. 23	II kw. 23
Produkt krajowy brutto r/r (realnie)	-8,2%	-1,5%	-2,5%	-0,8%	11,2%	5,3%	7,3%	7,0%	2,9%	1,9%	2,2%	3,8%	2,8%
Spożycie indywidualne r/r (realnie)	-10,6%	0,3%	-3,1%	0,1%	13,1%	4,7%	7,9%	5,1%	3,5%	0,5%	0,7%	3,0%	1,0%
Nakłady brutto na środki trwałe r/r (realnie)	-8,8%	-7,2%	-15,4%	1,7%	5,6%	9,3%	11,7%	7,0%	3,5%	4,5%	5,0%	6,5%	6,0%

### Składowe PKB w ujęciu popytowym - r/r



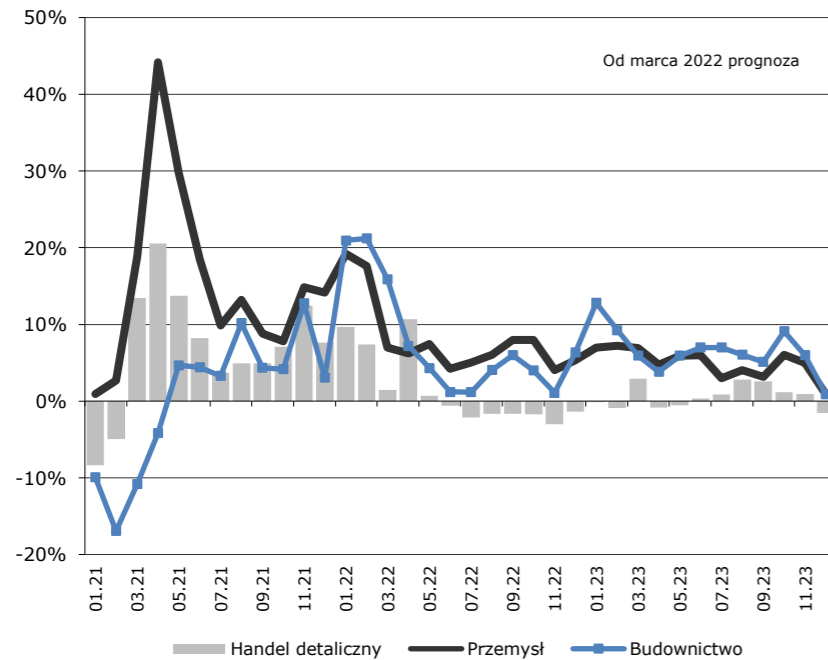
Główny Urząd Statystyczny zaprezentował dane o dynamice PKB w całym roku 2021. Wzrost w ujęciu realnym wyniósł 5,7% po spadku o 2,5% w roku 2020. Wzrost okazał się nieco lepszy od oczekiwanego przez rynek.

W czwartym kwartale 2021 roku dynamika PKB wyniosła 7,3% r/r. W pierwszym kwartale roku 2022 może wynieść 7,0%, a w kwartale drugim 2,9%.

W całym roku 2021 PKB w ujęciu nominalnym wyniósł 2 603 mld PLN (570 mld EUR).

Dla roku 2022 dynamika PKB prognozowana jest na 3,5%. W ujęciu nominalnym PKB wyniesie 2 994 mld PLN (661 mld EUR).

### Przemysł, budownictwo i handel detaliczny r/r (realnie)



W lutym produkcja przemysłowa zwiększyła się realnie o 3,6%. Wzrost miał charakter sezonowy. Roczna dynamika produkcji uległa zmniejszeniu do 17,6% z 19,2% w styczniu. Wyniki przemysłu w lutym były lepsze do oczekiwanych. W całym roku 2021 produkcja przemysłowa była o 14,9% wyższa niż w roku 2020.

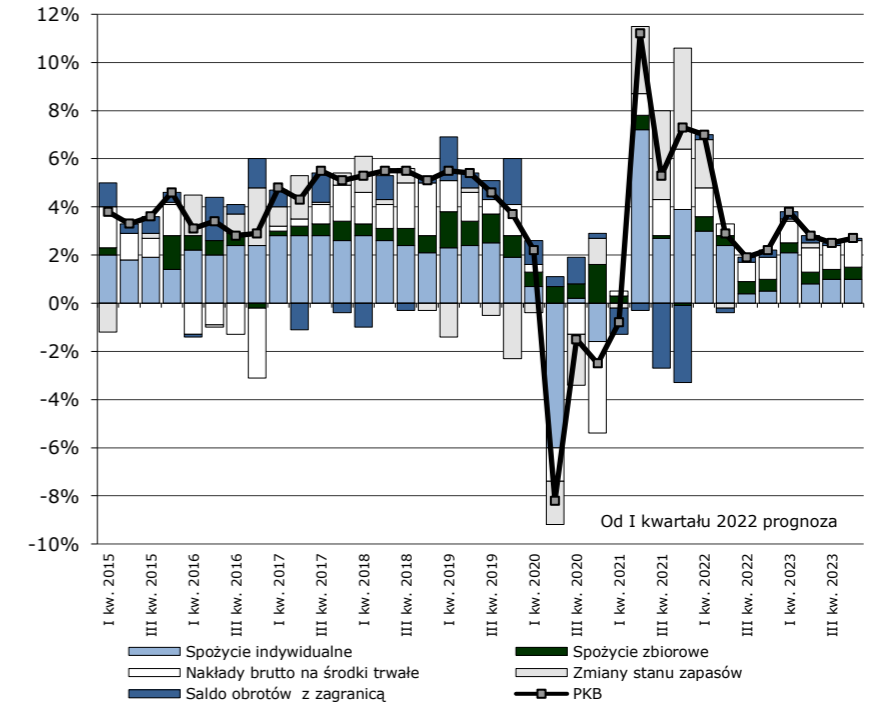
W lutym produkcja budowlano-montażowa okazała się o 5,8% wyższa niż w styczniu. Wzrost sprzedaży w lutym jest zjawiskiem typowym. Roczna dynamika produkcji budowlano-montażowej zwiększyła się z 20,8% w styczniu do 21,2% w lutym. Wyniki budownictwa w lutym były niższe od oczekiwanych. W całym roku 2021 produkcja budowlano-montażowa była o 3,2% wyższa niż w roku 2020.

Sprzedaż detaliczna w lutym w ujęciu nominalnym okazała się o 0,9% wyższa niż w styczniu. W lutym typowa jest stabilizacja sprzedaży. Roczna dynamika sprzedaży zmniejszyła się z 20,0% w styczniu do 16,5% w lutym. Wyniki lutego były zgodne z oczekiwaniami. W całym roku 2021 sprzedaż nominalnie była o 12,9% wyższa niż w roku 2020.

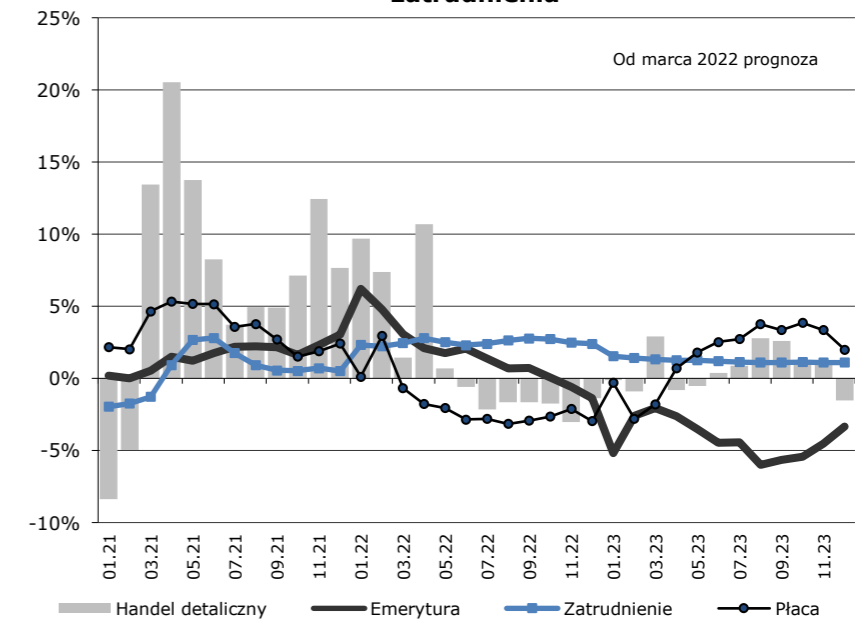
### PRODUKT KRAJOWY BRUTTO I JEGO SKŁADOWE

Stan na dzień: 1.04.2022 r.

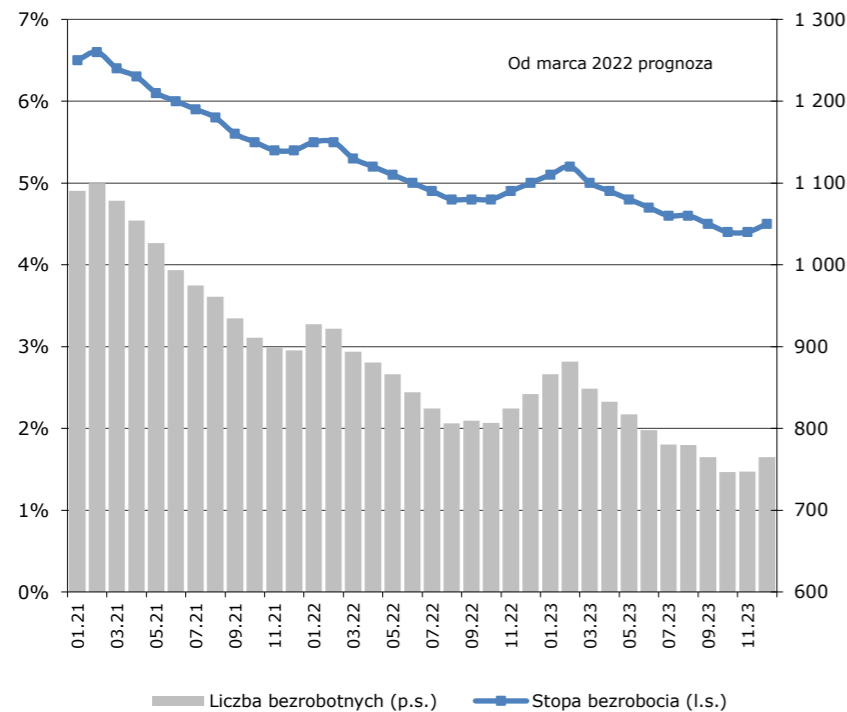
#### Skala wpływu składowych popytowych PKB na dynamikę wzrostu gospodarczego



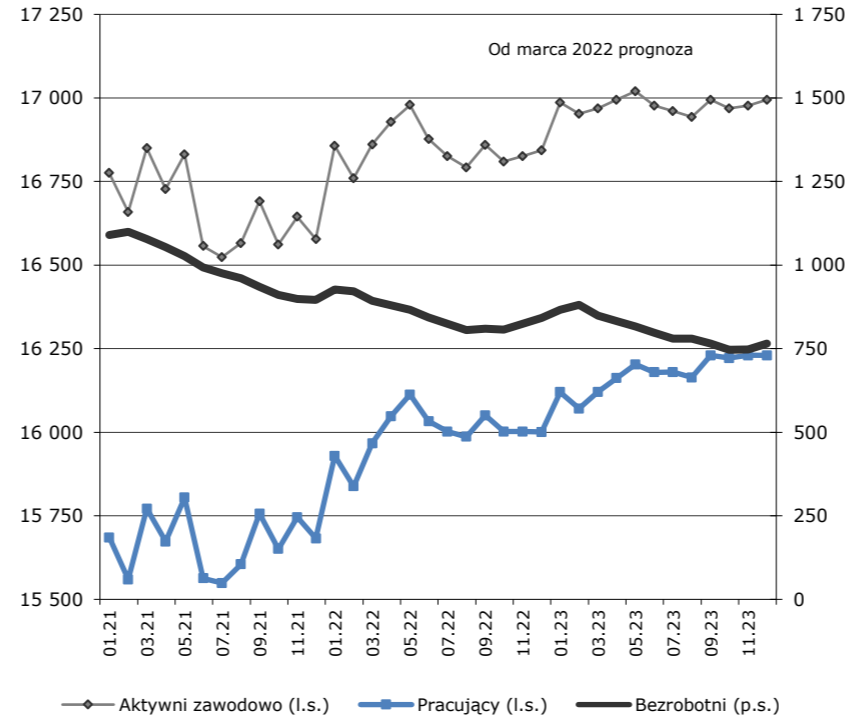
#### Porównanie rocznych realnych dynamik: sprzedaży detalicznej i płacy brutto w sektorze przedsiębiorstw oraz emerytury pracowniczej i zatrudnienia



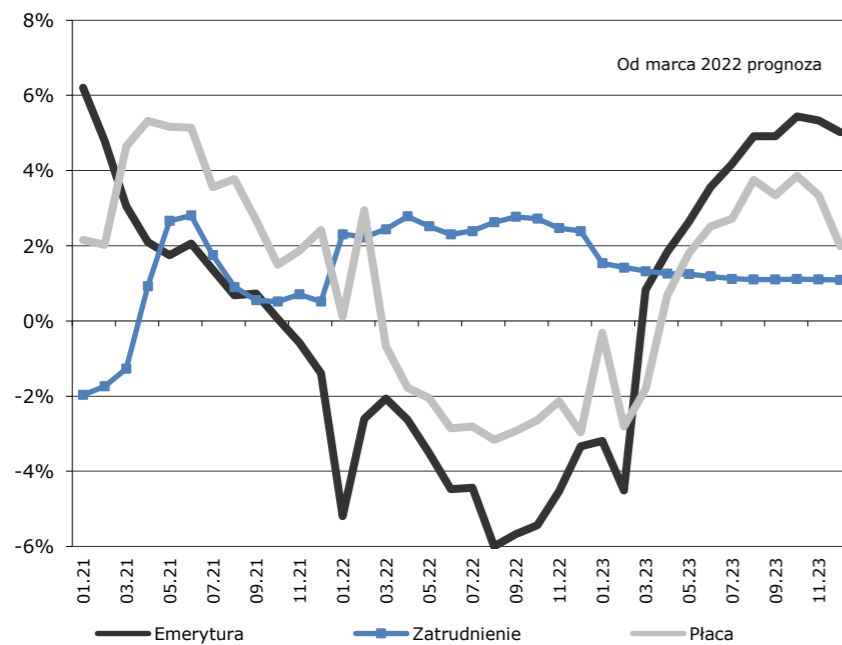
**Bezrobocie rejestrowane**



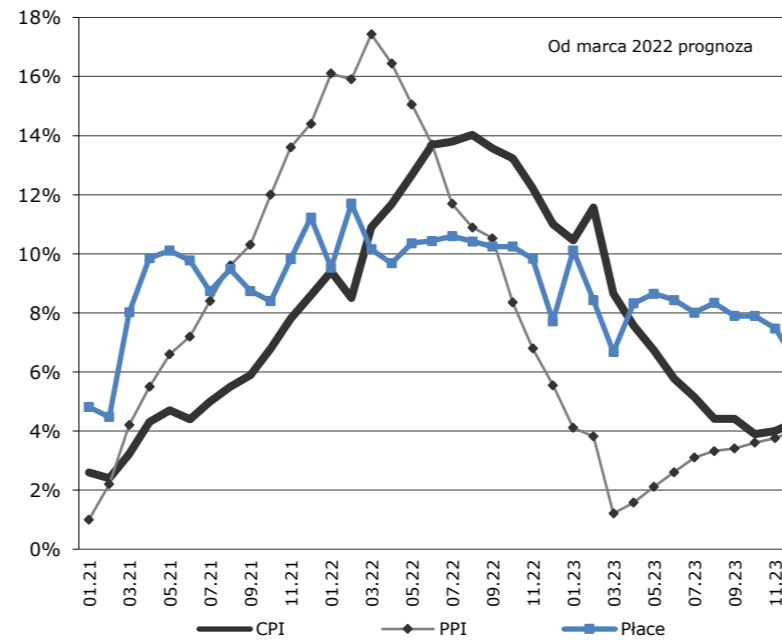
**Aktywność zawodowa**



**Dynamika realna płacy brutto w sektorze przedsiębiorstw oraz emerytury pracowniczej na tle wzrostu zatrudnienia w sektorze przedsiębiorstw**



**CPI, PPI, Płace - r/r**



W lutym liczba zarejestrowanych bezrobotnych spadła o 5,3 tys. do 921,8 tys. osób. Stopa bezrobocia wyniosła 5,5%. Stopa bezrobocia była taka jak w styczniu. Przed rokiem w lutym stopa bezrobocia wynosiła 6,6%. Luty zazwyczaj przynosi pogorszenie w statystykach bezrobocia. Spada bowiem popyt na prace sezonowe w budownictwie, rolnictwie i usługach turystycznych. Dane były więc lepsze od oczekiwanych.

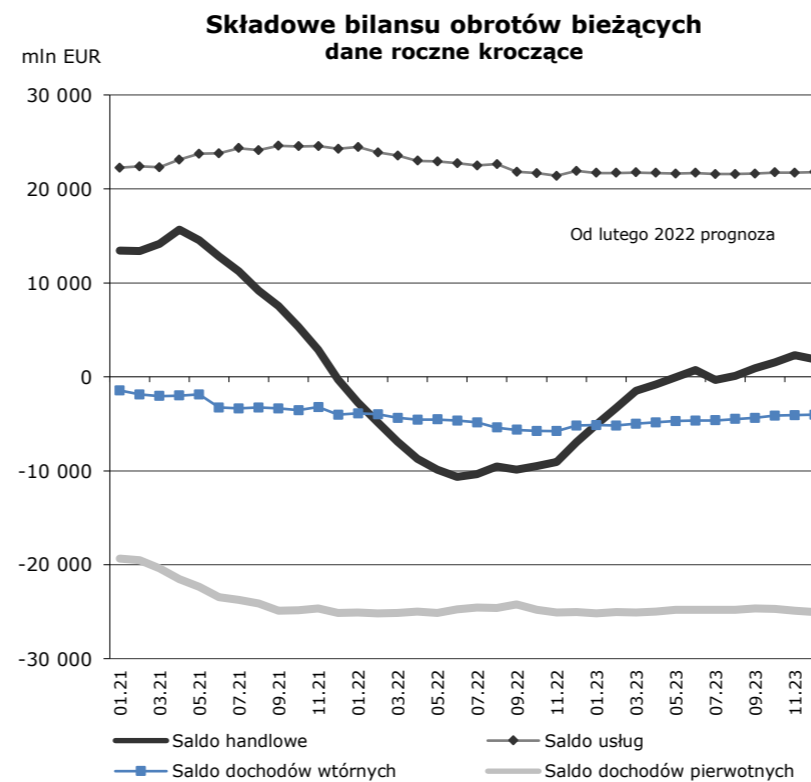
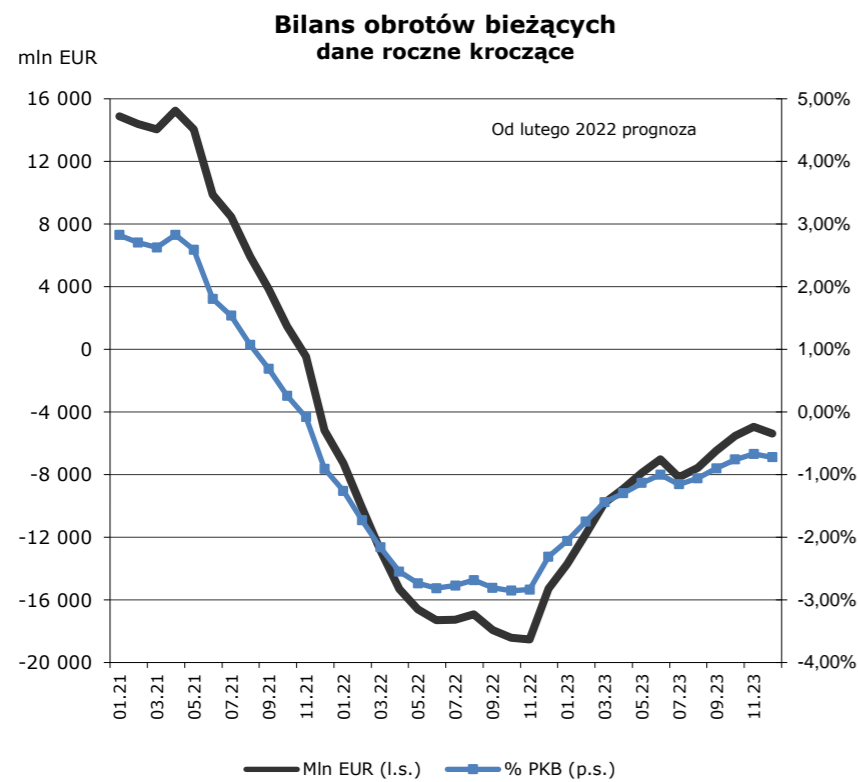
Liczba pracujących w lutym wyniosła około 15 838 tys. osób. Była o 279 tys. tj. 1,79% wyższa niż przed rokiem.

Wiosna i lato przyniosą spadek bezrobocia. Lokalne minimum oczekiwany jest w październiku, kiedy to bezrobotnych będzie 810 tys. osób a stopa bezrobocia wyniesie 4,8%. W końcu roku 2022 stopa bezrobocia wyniesie 5,0%, a liczba bezrobotnych 840 tys.

W lutym ceny towarów i usług konsumpcyjnych okazały się o 0,3% niższe niż w styczniu. W lutym zazwyczaj ceny rosną. Spadek zanotowany tym razem był efektem rządowej „tarczy antyinflacyjnej”. Wynik lutego był zbliżony do oczekiwanego. Wyraźnie wzrosły ceny w m.in. grupach: rekreacja i kultura, restauracje i hotele, łączność, zdrowie, alkohol i tytoń, wyposażenie gospodarstwa domowego. Spadły ceny w grupach: transport, odzież i obuwie, żywność, użytkowanie mieszkania w tym nośniki energii. W lutym ceny towarów i usług okazały się o 8,5% wyższe niż przed rokiem. W styczniu ceny były wyższe niż przed rokiem o 9,4%. W całym roku 2021 ceny były przeciętnie wyższe niż w roku 2020 o 5,1%. W marcu oczekiwany jest silny wzrost rocznego wskaźnika inflacji.

Ceny przemysłowe w lutym wzrosły o 0,9%. Ceny przemysłowe w lutym były przeciętnie o 15,9% wyższe niż przed rokiem (w styczniu o 16,1%). W okresie I-XII 2021 ceny przemysłowe były średnio o 7,9% wyższe niż w analogicznym okresie roku ubiegłego. W najbliższych miesiącach ceny przemysłowe będą wciąż rosnąć ze względu na rosnące koszty wytwarzania.

W lutym przeciętna płaca w sektorze przedsiębiorstw wyniosła 6220,04 PLN. Była więc o 155,80 PLN tj. o 2,6% wyższa niż w styczniu. Była też o 651,22 PLN i 11,7% wyższa niż w lutym poprzedniego roku. Wzrost płac notowany w lutym jest sezonowy. Poziom płac w lutym był wyższy od oczekiwanego. Na kształtowanie się poziomu płac w najbliższych miesiącach wpływać będą zmiany w poziomie aktywności gospodarczej. Istotne będą zmiany struktury zatrudnienia pomiędzy poszczególnymi branżami, ale i w poszczególnych przedsiębiorstwach.



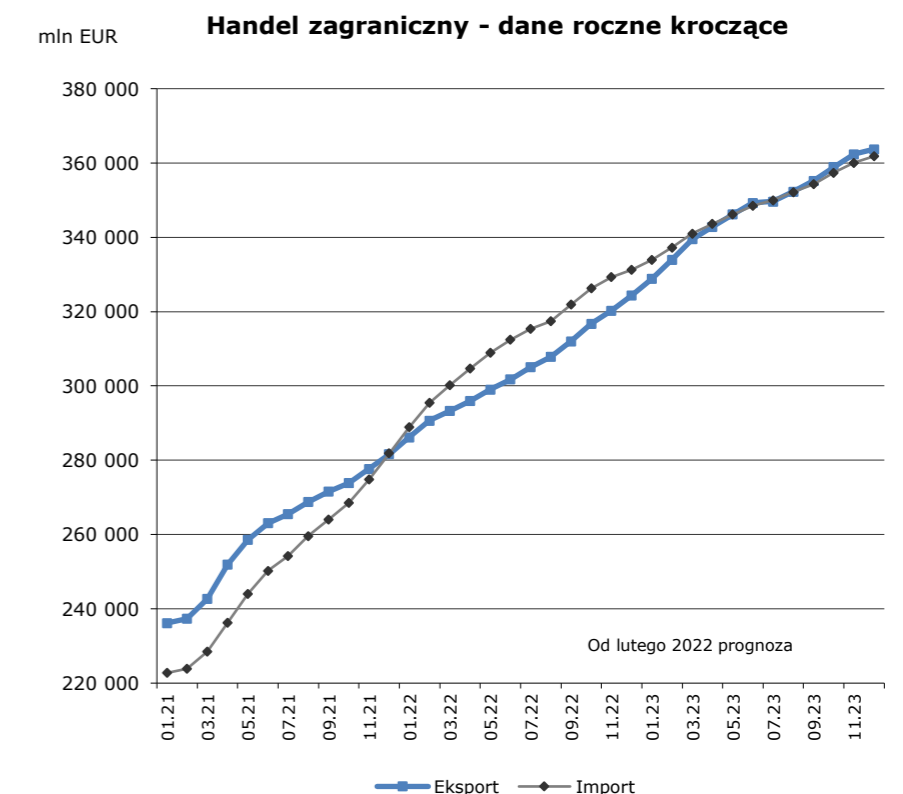
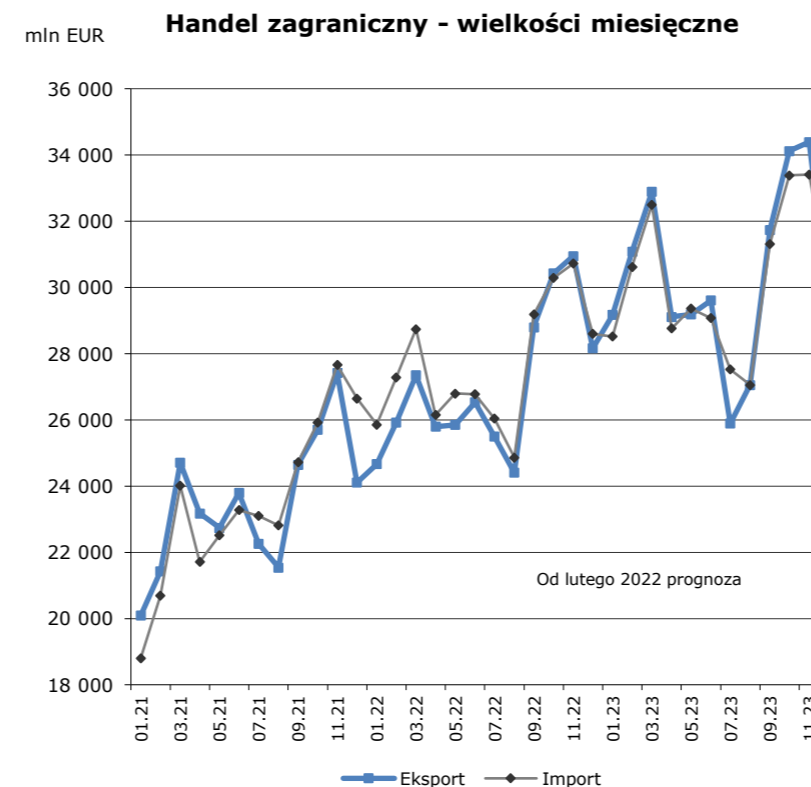
(mln EUR)	I 2021	XII 2021*	I 2022
Saldo bilansu obr. bieżących	2 034	-3 957	-64
Eksport towarów	20 089	24 109	24 669
Import towarów	18 803	26 644	25 855
Saldo obrotów towarowych	1 286	-2 535	-1 186
Saldo usług	1 669	1 499	1 851
Saldo dochodów pierwotnych	-377	-1 806	-320
Saldo dochodów wtórnych	-544	-1 115	-409

\*Dane skorygowane

Na początku marca Narodowy Bank Polski zaprezentował szacunkowe dane dotyczące bilansu płatniczego w styczniu. Saldo rachunku obrotów bieżących w styczniu 2022 było ujemne i wyniosło -64 mln EUR. W poprzednim miesiącu notowany był głęboki deficyt, który wyniósł -3 957 mln EUR. Przed rokiem notowano nadwyżkę w wysokości 2 034 mln EUR.

Po styczniu saldo rachunku obrotów bieżących w ujęciu rocznym kroczącym było ujemne i wyniosło -7 275 mln EUR. Jego poziom w stosunku do PKB wynosił -1,26%. W ostatnich 12 miesiącach eksport towarów wyniósł 286 mld EUR, a eksport usług 66 mld EUR.

Eksport towarów porównywalny jest obecnie z 49,5% PKB. Jest to wartość wysoka jak dla kraju o ludności i powierzchni Polski. Eksport usług porównywalny jest z 11,5% PKB co również należy uznać za bardzo dobry wynik. Wskaźniki te są dużo lepsze od notowanych przed początkiem kryzysu.



WSKAŹNIKI OSTRZEGANIA PRZED KRYZYSEM WALUTOWYM - miesięczne	08.2021	09.2021	10.2021	11.2021	12.2021	01.2022	02.2022	Prognoza					
								03.2022	04.2022	05.2022	06.2022	07.2022	08.2022
Rezerwy walutowe mln EUR	143 355	143 940	144 069	146 719	146 576	144 152	143 730	143 011	142 582	146 860	145 391	148 299	150 523
Rezerwy w miesiącach importu towarów i usług	5,78	5,71	5,62	5,59	5,45	5,23	5,10	5,00	4,91	4,99	4,89	4,95	5,00
Rezerwy walutowe do podaży pieniądza	34,2%	34,8%	34,4%	34,8%	34,0%	33,8%	34,0%	33,4%	32,8%	33,2%	32,4%	32,7%	33,2%
Bilans obrotów bieżących - dane roczne kroczące mln EUR	5 931	3 863	1 457	-469	-5 177	-7 275	-10 106	-12 822	-15 304	-16 612	-17 308	-17 265	-16 914
Bilans obrotów bieżących - dane roczne kroczące w % PKB	1,07%	0,69%	0,26%	-0,08%	-0,91%	-1,26%	-1,73%	-2,16%	-2,55%	-2,73%	-2,81%	-2,77%	-2,68%
Napływ inw. bezpośrednich - roczny kroczący mln EUR	22 247	23 377	21 893	22 227	23 277	23 231	22 552	20 448	19 512	18 876	18 842	17 492	15 945
Napływ inw. portfelowych - roczny kroczący w mln EUR	-4 795	-4 999	2 633	-4 996	-5 369	-6 415	-6 217	-6 267	-6 082	-5 324	-6 938	-7 851	-8 524

WSKAŹNIKI OSTRZEGANIA PRZED KRYZYSEM WALUTOWYM - kwartalne	III kw 20	IV kw 20	I kw 21	II kw 21	III kw 21	IV kw 21	Prognoza						
							I kw 22	II kw 22	III kw 22	IV kw 22	I kw 23	II kw 23	III kw 23
Zadłużenie zagraniczne ogółem mln EUR	301 734	305 694	308 829	309 937	317 105	320 374	322 000	322 650	323 300	323 450	323 600	323 750	323 900
Zadłużenie zagraniczne długoterminowe mln EUR	171 166	170 023	171 673	169 594	174 063	169 829	171 000	171 250	171 500	171 250	171 000	170 750	170 500
Zadłużenie zagraniczne krótkoterminowe mln EUR	43 066	49 378	48 077	48 935	48 909	53 958	54 200	54 400	54 600	54 800	55 000	55 200	55 400
Zadłużenie zagraniczne - Inwestycje bezpośrednie instrumenty dłużne mln EUR	87 502	86 293	89 079	91 408	94 133	96 587	96 800	97 000	97 200	97 400	97 600	97 800	98 000
Zadłużenie zagraniczne do PKB	57%	58%	58%	57%	57%	56%	54%	52%	51%	49%	48%	46%	45%
Zadłużenie zagraniczne do eksportu	132%	130%	127%	118%	117%	114%	110%	107%	104%	100%	95%	93%	91%
Pokrycie zadł. zagranicznego rezerwami walutowymi	39%	41%	44%	43%	45%	46%	44%	45%	47%	48%	50%	49%	50%
Pokrycie zadł. zagranicznego krótkoterm. rezerwami walutowymi	277%	254%	280%	274%	294%	272%	264%	267%	277%	286%	292%	287%	292%

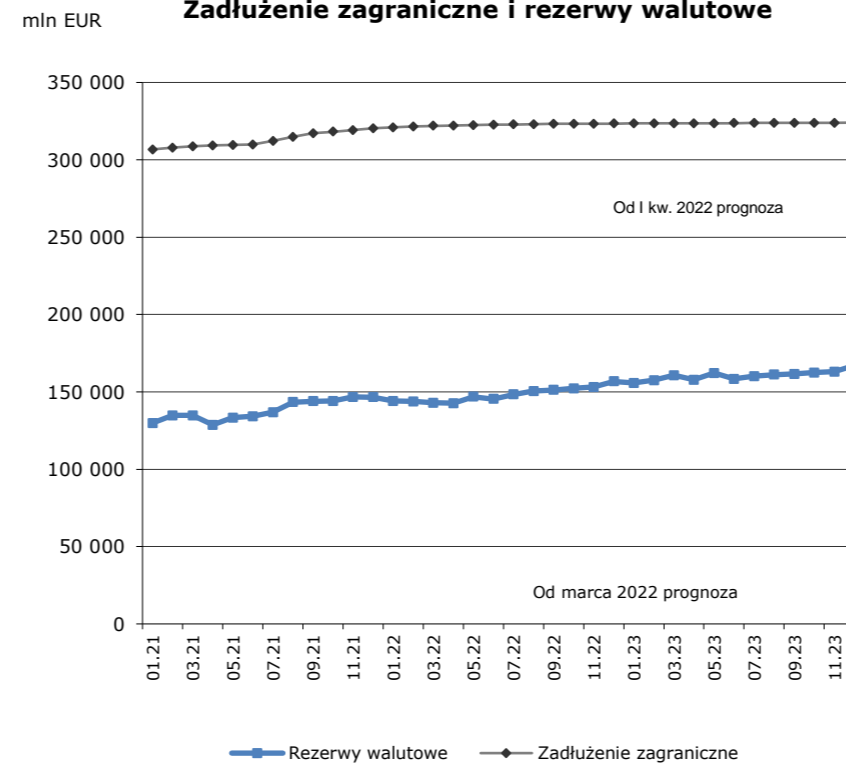
Rachunek obrotów bieżących w ostatnich miesiącach jest ujemny. W ostatnich 12 miesiącach porównywalny był z -1,26% PKB.

W ostatnich kwartałach widoczny jest równoczesny napływ kapitału bezpośredniego na nasz rynek i odpływ kapitału portfelowego. Odpływ kapitału portfelowego to konsekwencja zmiany polityki zarządzania długiem Państwa. Dług emitowany jest głównie do podmiotów krajowych, mniej zaś do inwestorów zagranicznych.

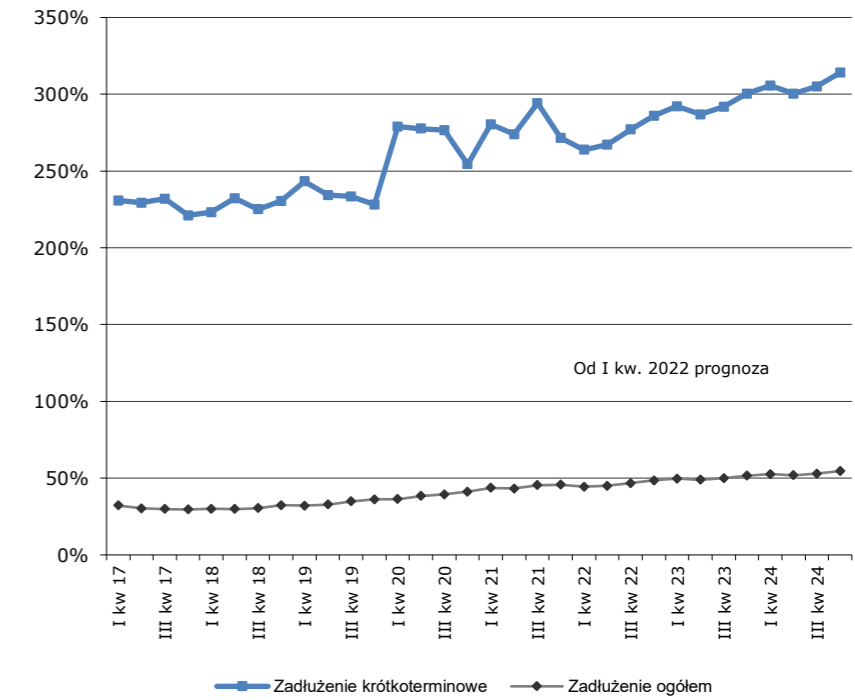
Rezerwy walutowe są wysokie. Ich poziom jest adekwatny do wielkości importu towarów i usług (5,10 miesiąca importu towarów i usług), podaży pieniądza (34,0%) i zadłużenia zagranicznego (46,0%).

Zadłużenie zagraniczne rośnie wolno. Stosunek zadłużenia zagranicznego do PKB (obecnie 56%) i eksportu towarów (obecnie 114%) spada. Aktualny stosunek zadłużenia zagranicznego do PKB i eksportu jest niski.

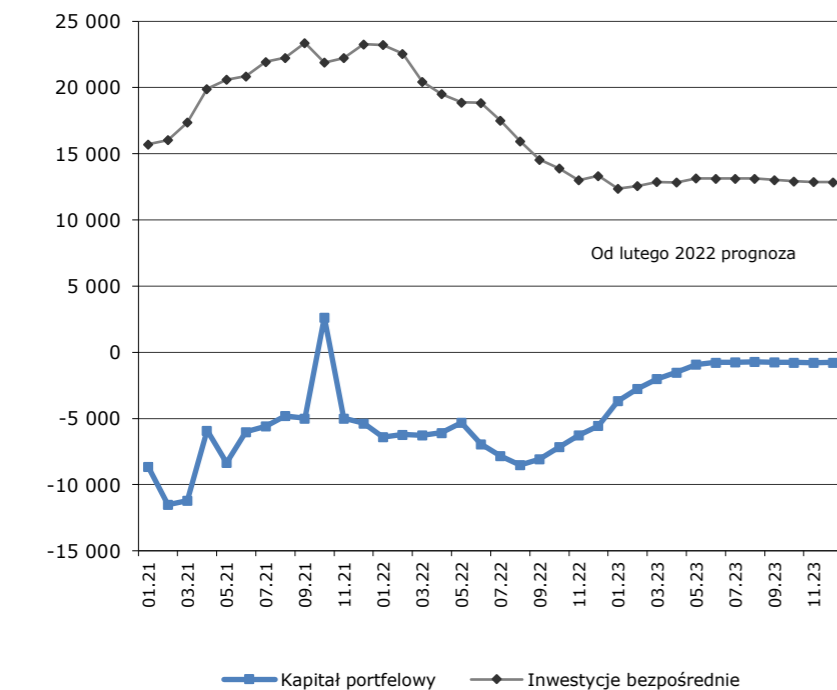
**Zadłużenie zagraniczne i rezerwy walutowe**



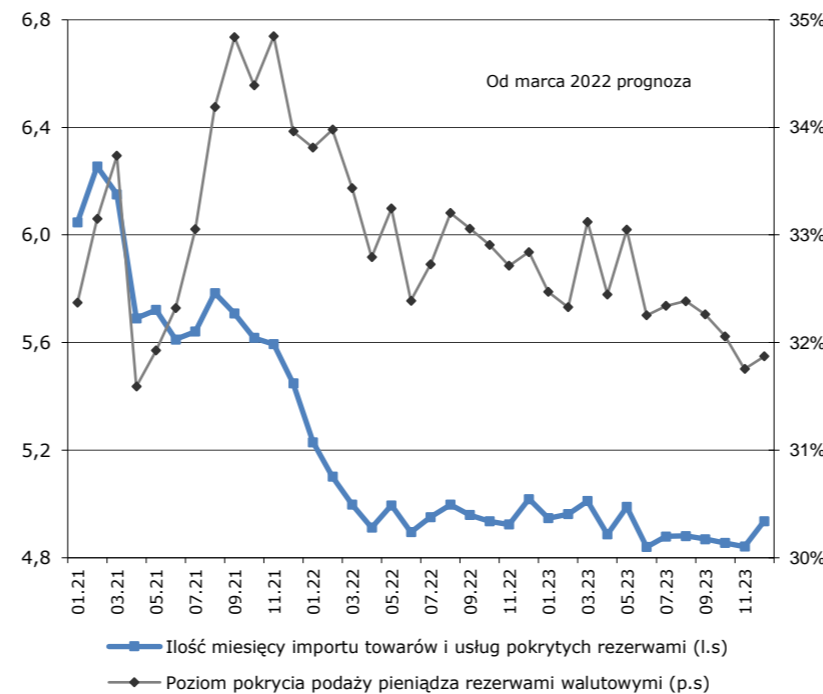
**Pokrycie zadłużenia zagranicznego rezerwami walutowymi**



**Napływ inwestycji zagranicznych dane roczne krocząco**



**Rezerwy walutowe w odniesieniu do importu oraz podaży pieniądza**



**Zadłużenie zagraniczne do PKB i eksportu**

