



# **COMIESIĘCZNY PRZEGLĄD WYNIKÓW E-HANDLU**

Opracowanie  
Krajowa Izba Gospodarcza

25.03.2024 r.

|   |         |
|---|---------|
| SPIS TREŚCI   | str. 2  |
| OBJAŚNIENIA I UWAGI   | str. 3  |
| WPROWADZENIE  | str. 4  |
| OBROTY HANDLU DETALICZNEGO W MLD PLN (CENY BIEŻĄCE)                 | str. 5  |
| OBROTY HANDLU DETALICZNEGO - OKRES ANALOGICZNY = 100 (CENY BIEŻĄCE) | str. 6  |
| OBROTY HANDLU DETALICZNEGO - OKRES POPRZEDNI = 100 (CENY BIEŻĄCE)   | str. 7  |
| OBROTY OGÓŁEM   | str. 8  |
| POJAZDY SAMOCHODOWE, MOTOCYKLE, CZĘŚCI                              | str. 9  |
| ŻYWNOŚĆ, NAPOJE I WYROBY TYTONIOWE                                  | str. 10 |
| FARMACEUTYKI, KOSMETYKI, SPRZĘT ORTOPEDYCZNY                        | str. 11 |
| TEKSTYLIA, ODZIEŻ, OBUWIE   | str. 12 |
| MEBLE, RTV, AGD   | str. 13 |
| PRASA, KSIĄŻKI, POZOSTAŁA SPRZEDAŻ W WYSPECJALIZOWANYCH SKLEPACH    | str. 14 |
| POZOSTAŁE   | str. 15 |

E-handel staje się w ostatnich latach coraz bardziej znaczącym segmentem rynku detalicznego w Polsce. Rozwój rynku e-commerce jest również jednym z ważnych czynników wpływających na tempo cyfryzacji polskiej gospodarki – stymulując nie tylko rozwój infrastruktury dla sprzedaży internetowej, ale będąc również impulsem do podnoszenia kompetencji cyfrowych Polaków.

Zgodnie z raportem GUS „Społeczeństwo informacyjne w Polsce w 2023 roku” w ub.r. zakupów przez Internet w Polsce dokonało 64,3% osób w wieku 16-74 lata. Rok wcześniej odsetek ten wynosił 64,6%. Zwiększa się grono przedsiębiorstw, które wykorzystują internet jako kanał sprzedaży – zarówno na rynku konsumenckim, jak i B2B. Według danych GUS z wspomnianego powyżej opracowania, w 2023 r. 18,0% przedsiębiorstw w Polsce prowadziło sprzedaż elektroniczną; 12,5% przedsiębiorstw dokonywało sprzedaży przez własną stronę internetową lub aplikację, 9,5% – za pośrednictwem internetowych platform handlowych, a 3,5% – za pomocą wiadomości EDI (Electronic Data Interchange).

Wobec dynamicznego rozwoju e-handlu w Polsce, coraz bardziej widoczna staje się potrzeba dokładniejszej prezentacji danych z tego sektora, co – mamy nadzieję – ułatwi przedsiębiorcom działającym na tym rynku, albo planującym taką działalność, jego analizę, ocenę kondycji oraz przewidywanie trendów. Dlatego też Krajowa Izba Gospodarcza podjęła się przygotowania comiesięcznych publikacji prezentujących najważniejsze dane dotyczące e-handlu w Polsce.

Naszym zamiarem jest wsparcie pracy przedsiębiorców poprzez przybliżenie informacji na temat dynamiki handlu elektronicznego, wartości obrotów na tym rynku oraz struktury sprzedaży. W poniższym opracowaniu wykorzystane zostały dane Głównego Urzędu Statystycznego, które poszerzono o szacunki KIG dotyczące wartości obrotów całego rynku detalicznego oraz jego segmentów w poszczególnych miesiącach.

Z uwagi na oparcie się w niniejszym opracowaniu na danych GUS, prezentowane dane dotyczące e-handlu dotyczą sektora przedsiębiorstw – czyli podmiotów zatrudniających powyżej 9 osób. Podmioty te realizują ok.  $\frac{3}{4}$  całości obrotów realizowanych w handlu detalicznym.

## HANDEL DETALICZNY W LUTYM

Według szacunków Krajowej Izby Gospodarczej opartych o sprawozdawczość Głównego Urzędu Statystycznego, w lutym 2024 roku obroty w handlu detalicznym ogółem wyniosły 92,819 mld PLN. Okazały się one o 0,9% niższe niż w styczniu oraz o 5,8% wyższe niż w lutym roku 2023.

Szacujemy, że 75,6% z w/w obrotów zostało zrealizowane w placówkach zatrudniających powyżej 9 osób (określanych w sprawozdawczości jako sektor przedsiębiorstw). Zamknęły się one kwotą 70,156 mld PLN. Była ona o 0,8% niższa niż w styczniu i o 6,7% wyższa niż przed rokiem.

Na ogólny spadek sprzedaży detalicznej w lutym (w placówkach zatrudniających powyżej 9 osób) w ujęciu miesięcznym wpłynęły gorsze niż miesiąc wcześniej wyniki w pięciu analizowanych przez GUS kategoriach: tekstylia, odzież i obuwie o 12,3%; prasa, książki, pozostała sprzedaż w wyspecjalizowanych sklepach o 6,5%; żywność, napoje i wyroby tytoniowe o 2,3%; pozostałe o 0,6% oraz meble, rtv, agd o 0,5%. Skalę spadków złagodziły wzrosty w grupach: pojazdy samochodowe, motocykle, części o 10,7%; farmaceutyki, kosmetyki, sprzęt ortopedyczny o 1,5% oraz paliwa stałe, ciekłe i gazowe o 1,0%.

W porównaniu z lutym 2023 roku (w placówkach zatrudniających powyżej 9 osób) wzrosła sprzedaż detaliczna (w cenach bieżących): pozostałych (o 26,7%); pojazdów samochodowych, motocykli, części (o 24,2%); farmaceutyków, kosmetyków, sprzętu ortopedycznego (o 11,3%); żywności, napojów, wyrobów tytoniowych (o 4,6%); prasy, książek oraz pozostała sprzedaż w wyspecjalizowanych sklepach (o 4,1%); paliw (o 2,4%). Spadła natomiast sprzedaż: mebli, rtv, agd (o 19,5%) oraz tekstyliów, odzieży i obuwia (o 2,0%).

W kwocie 70,156 mld PLN obrotów wypracowanych w lutym 2024 r. przez placówki zatrudniające powyżej 9 osób największy udział w sprzedaży miała grupa żywność, napoje i wyroby tytoniowe (25,4% - 17,825 mld PLN). Kolejne były grupy: paliwa stałe, ciekłe i gazowe (14,0% - 9,835 mld PLN); pozostałe (9,9% - 6,921 mld PLN); pojazdy samochodowe, motocykle, części (8,9% - 6,230 mld PLN); farmaceutyki, kosmetyki, sprzęt ortopedyczny (7,8% - 5,484 mld PLN); meble, rtv, agd (7,1% - 5,011 mld PLN); tekstylia, odzież i obuwie (4,8% - 3,339 mld PLN); prasa, książki pozostała sprzedaż w wyspecjalizowanych sklepach (3,9% - 2,718 mld PLN).

## HANDEL DETALICZNY W OSTATNICH 12 MIESIĄCACH

W ostatnich 12 miesiącach (III 2023 - II 2024) obroty w handlu detalicznym ogółem (w całej populacji) wyniosły 1 231,573 mld PLN. Okazały się one o 2,3% wyższe niż rok wcześniej.

W placówkach zatrudniających powyżej 9 osób zrealizowanych zostało 75,3% z w/w obrotów. Zamknęły się one kwotą 927,273 mld PLN. Była ona o 3,3% wyższa niż przed rokiem.

W ostatnich dwunastu miesiącach miało miejsce silne zróżnicowanie dynamik obrotów w poszczególnych grupach towarów. Najszybciej rosła sprzedaż w grupie pojazdy samochodowe, motocykle, części (wzrost o 10,2%), a niewiele mniej w grupach farmaceutyki, kosmetyki, sprzęt ortopedyczny (wzrost o 9,2%) oraz żywność, napoje i wyroby tytoniowe (wzrost o 8,5%). Wzrost odnotowano też w grupie pozostałe (o 0,8%). W pozostałych grupach notowano spadki. Najmocniejsze w przypadku paliw stałych, ciekłych i gazowych (o 11,8%), mniejszych zaś rozmiarów w grupach: prasa, książki pozostała sprzedaż w wyspecjalizowanych sklepach (o 5,8%); meble, rtv, agd (o 4,9%) oraz tekstylia, odzież i obuwie (o 1,3%).

Na przestrzeni ostatnich miesięcy dynamika roczna sprzedaży w handlu detalicznym ulegała obniżaniu aż do grudnia i dopiero w pierwszych miesiącach 2024 roku zaczęła rosnąć. Spadek był w znacznej mierze efektem postępujących procesów deflacyjnych w gospodarce, mających jednak różne nasilenie w poszczególnych grupach towarów. Szczególnym tego przykładem były spadki cen w grupie paliwa stałe, ciekłe i gazowe. Na wynikach z pewnością zaważyły też zmiany w modelu konsumpcji – patrz obserwowane w dłuższym okresie spadki obrotów w grupach prasa, książki pozostała sprzedaż w wyspecjalizowanych sklepach; meble, rtv, agd; pozostałe, ale również głęboka redukcja dynamiki obrotów odnotowana w przypadku tekstyliów, odzieży i obuwia. Odbicie zaś z dwóch ostatnich miesięcy jest pochodną poprawy nastrojów konsumentów i większej skłonności do zakupów.

W w/w kwocie 927,273 mld PLN obrotów wypracowanych w placówkach zatrudniających powyżej 9 osób w ostatnich 12 miesiącach największy udział w sprzedaży miała grupa żywność, napoje i wyroby tytoniowe (25,8% - 239,688 mld PLN). Kolejne były grupy: paliwa stałe, ciekłe i gazowe (13,9% - 128,825 mld PLN), pozostałe (8,7% - 80,658 mld PLN), meble, rtv, agd (7,9% - 72,871 mld PLN), farmaceutyki, kosmetyki, sprzęt ortopedyczny (7,2% - 66,866 mld PLN), pojazdy samochodowe, motocykle, części (7,1% - 66,184 mld PLN); tekstylia, odzież i obuwie (6,8% - 63,348 mld PLN) i prasa, książki pozostała sprzedaż w wyspecjalizowanych sklepach (4,1% - 38,290 mld PLN).

## WYNIKI E-HANDLU

Obroty w e-handlu w lutym 2024 rok stanowiły 8,6% obrotów handlu detalicznego realizowanych w sektorze przedsiębiorstw (70,156 mld PLN) i osiągnęły wartość 6,033 mld PLN. Były one o 3,7% mniejsze niż w styczniu. Spadek miał charakter sezonowy. Wyniki okazały się o 5,1% wyższe niż przed rokiem.

Na ogólny spadek sprzedaży w e-handlu w lutym w ujęciu miesięcznym wpłynęły słabsze niż miesiąc wcześniej wyniki w niemal wszystkich analizowanych przez GUS kategoriach w tym w szczególności: tekstylia, odzież i obuwie o 20,2%; żywność, napoje i wyroby tytoniowe o 16,6%; prasa, książki, pozostała sprzedaż w wyspecjalizowanych sklepach o 13,8%; pozostałe o 4,6%; farmaceutyki, kosmetyki, sprzęt ortopedyczny o 1,6%. Wzrosła jedynie sprzedaż w grupach pojazdy samochodowe, motocykle, części o 43,8% oraz meble, rtv, agd o 1,3%.

Wzrost sprzedaży w ujęciu rocznym był efektem lepszych niż w lutym 2023 r. wyników sprzedaży: w grupie pozostałe (o 78,0%), pojazdów samochodowych, motocykli, części (o 26,7%); farmaceutyków, kosmetyków, sprzętu ortopedycznego (o 21,6%); żywności, napojów, wyrobów tytoniowych (o 9,7%) oraz mebli, rtv, agd (o 4,5%). W porównaniu z lutym 2023 roku spadła natomiast sprzedaż detaliczna tekstyliów, odzieży i obuwia (o 9,7%) oraz prasy, książek oraz pozostałej sprzedaży w wyspecjalizowanych sklepach (o 4,2%).

W w/w kwocie 6,033 mld PLN obrotów zrealizowanych w e-handlu w lutym 2024 r., największy udział w sprzedaży miała grupa meble, rtv, agd (15,8% - 0,952 mld PLN). Kolejne były grupy: tekstylia, odzież i obuwie (13,7% - 0,828 mld PLN); pozostałe (12,5% - 0,754 mld PLN); prasa, książki pozostała sprzedaż w wyspecjalizowanych sklepach (10,9% - 0,658 mld PLN), farmaceutyki, kosmetyki, sprzęt ortopedyczny (6,1% - 0,367 mld PLN), żywność, napoje i wyroby tytoniowe (1,8% - 0,107 mld PLN), pojazdy samochodowe, motocykle, części (1,3% - 0,081 mld PLN).

Obroty ogółem w e-handlu w ostatnich dwunastu miesiącach stanowiły 8,8% obrotów ogółem handlu detalicznego w sektorze przedsiębiorstw (927,273 mld PLN) i wyniosły 81,156 mld PLN. Były one o 2,2% mniejsze niż rok wcześniej.

W w/w kwocie 81,156 mld PLN obrotów zrealizowanych w e-handlu w ostatnich dwunastu miesiącach największy udział w sprzedaży miała grupa tekstylia, odzież i obuwie (16,0% - 13,016 mld PLN). Kolejne były grupy: meble, rtv, agd (15,2% - 12,307 mld PLN), prasa, książki pozostała sprzedaż w wyspecjalizowanych sklepach (11,5% - 9,352 mld PLN), pozostałe (10,0% - 8,108 mld PLN), farmaceutyki, kosmetyki, sprzęt ortopedyczny (5,2% - 4,229 mld PLN), żywność, napoje i wyroby tytoniowe (1,9% - 1,522 mld PLN), pojazdy samochodowe, motocykle, części (0,8% - 0,612 mld PLN).

| <b>E-HANDEL (sektor przedsiębiorstw)</b>                         | <b>II 2023</b> | <b>III 2023</b> | <b>IV 2023</b> | <b>V 2023</b> | <b>VI 2023</b> | <b>VII 2023</b> | <b>VIII 2023</b> | <b>IX 2023</b> | <b>X 2023</b> | <b>XI 2023</b> | <b>XII 2023</b> | <b>I 2024</b> | <b>II 2024</b> |
|--|----------------|-----------------|----------------|---------------|----------------|-----------------|------------------|----------------|---------------|----------------|-----------------|---------------|----------------|
| OGÓŁEM   | 5,718          | 6,523           | 6,180          | 6,414         | 5,845          | 6,069           | 6,470            | 6,503          | 7,298         | 9,317          | 8,279           | 6,224         | 6,033          |
| Pojazdy samochodowe, motocykle, części                           | 0,060          | 0,054           | 0,049          | 0,052         | 0,053          | 0,051           | 0,045            | 0,039          | 0,046         | 0,050          | 0,035           | 0,056         | 0,081          |
| Paliwa stałe, ciekłe i gazowe                                    | .              | .               | .              | .             | .              | .               | .                | .              | .             | .              | .               | .             | .              |
| Żywność, napoje i wyroby tytoniowe                               | 0,102          | 0,117           | 0,101          | 0,117         | 0,099          | 0,101           | 0,101            | 0,101          | 0,165         | 0,197          | 0,187           | 0,128         | 0,107          |
| Pozostała sprzedaż detaliczna w niewyspecjalizowanych sklepach   | .              | .               | .              | .             | .              | .               | .                | .              | .             | .              | .               | .             | .              |
| Farmaceutyki, kosmetyki, sprzęt ortopedyczny                     | 0,301          | 0,352           | 0,333          | 0,328         | 0,308          | 0,317           | 0,307            | 0,305          | 0,348         | 0,473          | 0,419           | 0,373         | 0,367          |
| Tekstylnia, odzież, obuwie                                       | 0,915          | 1,169           | 1,150          | 1,259         | 0,985          | 0,961           | 0,941            | 0,882          | 1,165         | 1,523          | 1,118           | 1,036         | 0,828          |
| Meble, rtv, agd  | 0,915          | 1,109           | 0,967          | 0,912         | 0,839          | 0,927           | 1,001            | 0,967          | 1,060         | 1,356          | 1,275           | 0,942         | 0,952          |
| Prasa, książki, pozostała sprzedaż w wyspecjalizowanych sklepach | 0,686          | 0,758           | 0,652          | 0,704         | 0,651          | 0,697           | 0,762            | 0,761          | 0,754         | 1,033          | 1,158           | 0,765         | 0,658          |
| Pozostałe  | 0,421          | 0,523           | 0,469          | 0,595         | 0,541          | 0,659           | 0,728            | 0,767          | 0,723         | 0,806          | 0,757           | 0,787         | 0,754          |
| <b>HANDEL DETALICZNY (sektor przedsiębiorstw)</b>                | <b>II 2023</b> | <b>III 2023</b> | <b>IV 2023</b> | <b>V 2023</b> | <b>VI 2023</b> | <b>VII 2023</b> | <b>VIII 2023</b> | <b>IX 2023</b> | <b>X 2023</b> | <b>XI 2023</b> | <b>XII 2023</b> | <b>I 2024</b> | <b>II 2024</b> |
| OGÓŁEM   | 65,725         | 75,847          | 76,302         | 75,463        | 75,915         | 76,826          | 78,901           | 78,348         | 81,091        | 79,631         | 88,072          | 70,722        | 70,156         |
| Pojazdy samochodowe, motocykle, części                           | 5,025          | 5,949           | 4,938          | 5,185         | 5,320          | 5,070           | 5,024            | 5,627          | 5,700         | 5,603          | 5,911           | 5,628         | 6,230          |
| Paliwa stałe, ciekłe i gazowe                                    | 9,610          | 10,465          | 10,549         | 10,443        | 10,297         | 11,131          | 11,665           | 11,595         | 12,291        | 10,546         | 10,271          | 9,737         | 9,835          |
| Żywność, napoje i wyroby tytoniowe                               | 17,040         | 19,562          | 20,247         | 19,518        | 19,889         | 20,148          | 20,289           | 20,268         | 20,613        | 19,665         | 23,421          | 18,245        | 17,825         |
| Pozostała sprzedaż detaliczna w niewyspecjalizowanych sklepach   | .              | .               | .              | .             | .              | .               | .                | .              | .             | .              | .               | .             | .              |
| Farmaceutyki, kosmetyki, sprzęt ortopedyczny                     | 4,931          | 5,330           | 5,373          | 5,292         | 5,404          | 5,366           | 5,382            | 5,446          | 5,610         | 5,913          | 6,865           | 5,402         | 5,484          |
| Tekstylnia, odzież, obuwie                                       | 4,142          | 5,082           | 5,748          | 5,570         | 5,826          | 5,168           | 5,318            | 4,956          | 5,853         | 6,216          | 6,465           | 3,808         | 3,339          |
| Meble, rtv, agd  | 5,114          | 6,162           | 6,162          | 6,039         | 5,828          | 6,183           | 6,375            | 6,196          | 6,196         | 6,518          | 7,164           | 5,036         | 5,011          |
| Prasa, książki, pozostała sprzedaż w wyspecjalizowanych sklepach | 2,610          | 2,960           | 3,034          | 3,173         | 3,072          | 3,197           | 3,297            | 3,132          | 3,041         | 3,342          | 4,418           | 2,907         | 2,718          |
| Pozostałe  | 5,465          | 6,536           | 6,092          | 6,610         | 6,603          | 6,794           | 6,801            | 7,032          | 6,821         | 6,603          | 6,881           | 6,963         | 6,921          |
| <b>HANDEL DETALICZNY (pełna populacja)</b>                       | <b>II 2023</b> | <b>III 2023</b> | <b>IV 2023</b> | <b>V 2023</b> | <b>VI 2023</b> | <b>VII 2023</b> | <b>VIII 2023</b> | <b>IX 2023</b> | <b>X 2023</b> | <b>XI 2023</b> | <b>XII 2023</b> | <b>I 2024</b> | <b>II 2024</b> |
| OGÓŁEM   | 87,731         | 101,163         | 101,691        | 100,494       | 101,018        | 102,151         | 104,828          | 104,014        | 107,571       | 105,553        | 116,651         | 93,619        | 92,819         |

| <b>E-HANDEL (sektor przedsiębiorstw)</b>                         | <b>II 2023</b> | <b>III 2023</b> | <b>IV 2023</b> | <b>V 2023</b> | <b>VI 2023</b> | <b>VII 2023</b> | <b>VIII 2023</b> | <b>IX 2023</b> | <b>X 2023</b> | <b>XI 2023</b> | <b>XII 2023</b> | <b>I 2024</b> | <b>II 2024</b> |
|--|----------------|-----------------|----------------|---------------|----------------|-----------------|------------------|----------------|---------------|----------------|-----------------|---------------|----------------|
| OGÓŁEM   | 96,4           | 96,3            | 94,1           | 97,2          | 91,6           | 95,6            | 95,2             | 88,2           | 99,4          | 100,9          | 99,4            | 111,0         | 105,1          |
| Pojazdy samochodowe, motocykle, części                           | 72,2           | 55,5            | 53,4           | 55,2          | 54,4           | 53,1            | 40,5             | 38,9           | 47,0          | 48,5           | 41,4            | 54,6          | 126,7          |
| Paliwa stałe, ciekłe i gazowe                                    | .              | .               | .              | .             | .              | .               | .                | .              | .             | .              | .               | .             | .              |
| Żywność, napoje i wyroby tytoniowe                               | 66,5           | 77,4            | 70,5           | 72,3          | 67,4           | 74,2            | 68,7             | 67,8           | 105,6         | 98,8           | 99,7            | 130,4         | 109,7          |
| Pozostała sprzedaż detaliczna w niewyspecjalizowanych sklepach   | .              | .               | .              | .             | .              | .               | .                | .              | .             | .              | .               | .             | .              |
| Farmaceutyki, kosmetyki, sprzęt ortopedyczny                     | 123,5          | 127,9           | 138,4          | 118,0         | 120,5          | 113,9           | 104,9            | 89,3           | 95,0          | 106,2          | 105,8           | 124,6         | 121,6          |
| Tekstylnia, odzież, obuwie                                       | 90,7           | 94,9            | 89,0           | 104,0         | 83,0           | 83,3            | 85,3             | 69,0           | 90,2          | 90,2           | 86,8            | 98,0          | 90,3           |
| Meble, rtv, agd  | 95,1           | 95,7            | 87,4           | 86,3          | 83,2           | 90,8            | 91,8             | 83,7           | 97,8          | 93,7           | 88,2            | 87,0          | 104,5          |
| Prasa, książki, pozostała sprzedaż w wyspecjalizowanych sklepach | 105,2          | 99,6            | 95,0           | 92,9          | 87,4           | 94,3            | 95,1             | 84,9           | 89,9          | 93,4           | 90,5            | 120,8         | 95,8           |
| Pozostałe  | 73,5           | 76,0            | 69,2           | 93,0          | 82,1           | 94,6            | 90,0             | 78,0           | 73,1          | 78,6           | 102,5           | 170,3         | 178,0          |

| <b>HANDEL DETALICZNY (sektor przedsiębiorstw)</b>                | <b>II 2023</b> | <b>III 2023</b> | <b>IV 2023</b> | <b>V 2023</b> | <b>VI 2023</b> | <b>VII 2023</b> | <b>VIII 2023</b> | <b>IX 2023</b> | <b>X 2023</b> | <b>XI 2023</b> | <b>XII 2023</b> | <b>I 2024</b> | <b>II 2024</b> |
|--|----------------|-----------------|----------------|---------------|----------------|-----------------|------------------|----------------|---------------|----------------|-----------------|---------------|----------------|
| OGÓŁEM   | 110,8          | 104,8           | 103,4          | 101,8         | 102,1          | 102,1           | 103,1            | 103,6          | 104,8         | 102,6          | 100,5           | 104,6         | 106,7          |
| Pojazdy samochodowe, motocykle, części                           | 116,6          | 106,3           | 100,6          | 102,5         | 102,5          | 107,5           | 106,4            | 112,8          | 115,2         | 114,0          | 111,0           | 121,8         | 124,2          |
| Paliwa stałe, ciekłe i gazowe                                    | 100,1          | 84,2            | 88,3           | 82,3          | 78,1           | 81,3            | 86,9             | 94,1           | 96,0          | 87,2           | 84,1            | 100,7         | 102,4          |
| Żywność, napoje i wyroby tytoniowe                               | 116,1          | 116,2           | 108,9          | 111,6         | 112,4          | 110,1           | 110,0            | 110,3          | 107,6         | 104,9          | 102,7           | 104,9         | 104,6          |
| Pozostała sprzedaż detaliczna w niewyspecjalizowanych sklepach   | .              | .               | .              | .             | .              | .               | .                | .              | .             | .              | .               | .             | .              |
| Farmaceutyki, kosmetyki, sprzęt ortopedyczny                     | 114,0          | 109,7           | 108,8          | 107,8         | 112,2          | 110,6           | 107,4            | 107,1          | 108,5         | 110,1          | 107,7           | 108,6         | 111,3          |
| Tekstylnia, odzież, obuwie                                       | 117,7          | 110,0           | 109,0          | 102,5         | 106,1          | 102,0           | 101,6            | 87,5           | 102,6         | 100,1          | 99,2            | 77,5          | 80,5           |
| Meble, rtv, agd  | 101,2          | 96,7            | 96,3           | 95,4          | 94,6           | 97,4            | 97,3             | 94,5           | 95,3          | 94,9           | 93,8            | 86,9          | 98,0           |
| Prasa, książki, pozostała sprzedaż w wyspecjalizowanych sklepach | 101,4          | 91,3            | 92,9           | 91,8          | 90,9           | 93,4            | 91,6             | 89,6           | 94,0          | 94,9           | 95,0            | 105,4         | 104,1          |
| Pozostałe  | 100,1          | 93,5            | 93,7           | 98,8          | 98,1           | 98,6            | 95,0             | 97,2           | 97,3          | 98,7           | 98,5            | 123,9         | 126,7          |

| <b>HANDEL DETALICZNY (pełna populacja)</b> | <b>II 2023</b> | <b>III 2023</b> | <b>IV 2023</b> | <b>V 2023</b> | <b>VI 2023</b> | <b>VII 2023</b> | <b>VIII 2023</b> | <b>IX 2023</b> | <b>X 2023</b> | <b>XI 2023</b> | <b>XII 2023</b> | <b>I 2024</b> | <b>II 2024</b> |
|--|----------------|-----------------|----------------|---------------|----------------|-----------------|------------------|----------------|---------------|----------------|-----------------|---------------|----------------|
| OGÓŁEM                                     | 109,7          | 103,8           | 102,3          | 100,8         | 101,1          | 101,1           | 102,2            | 102,6          | 103,8         | 101,7          | 99,6            | 103,6         | 105,8          |

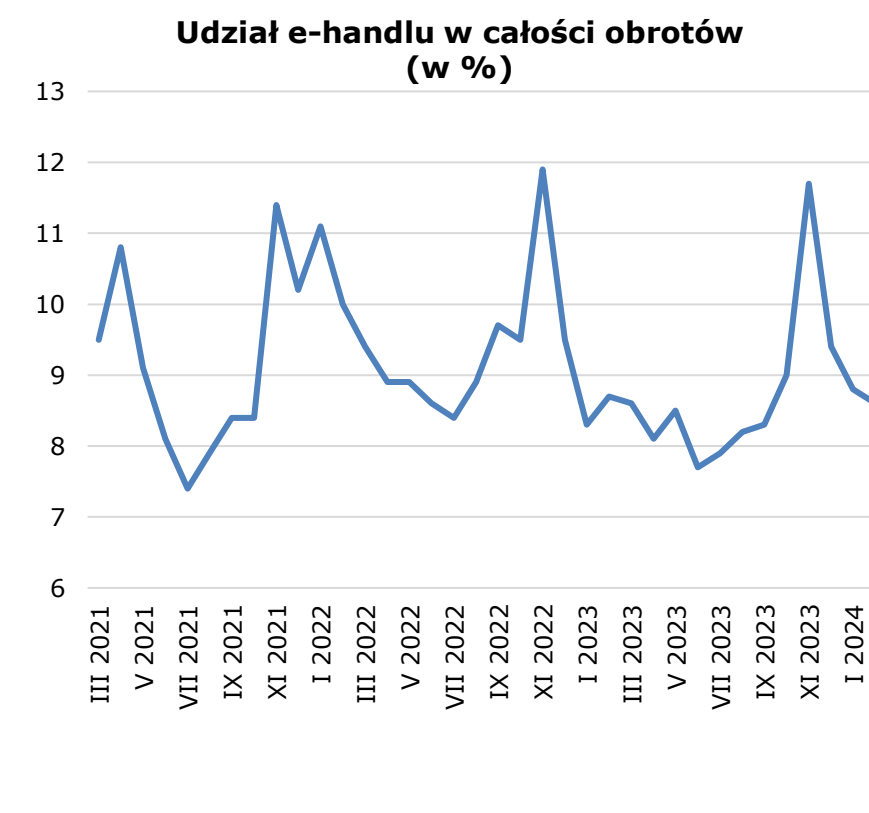
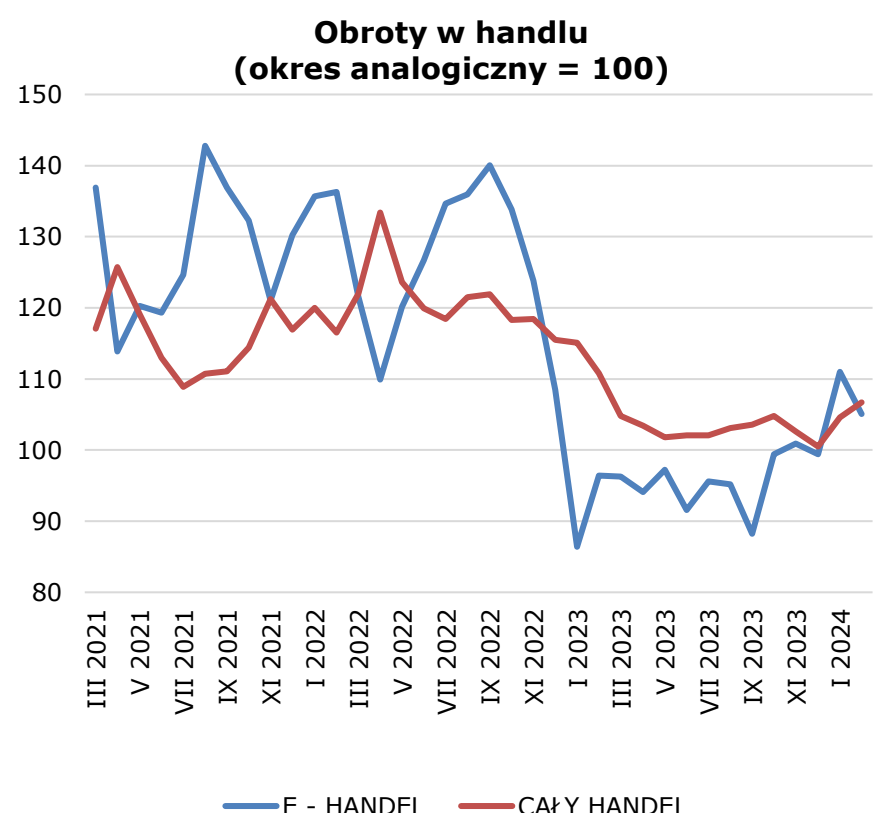
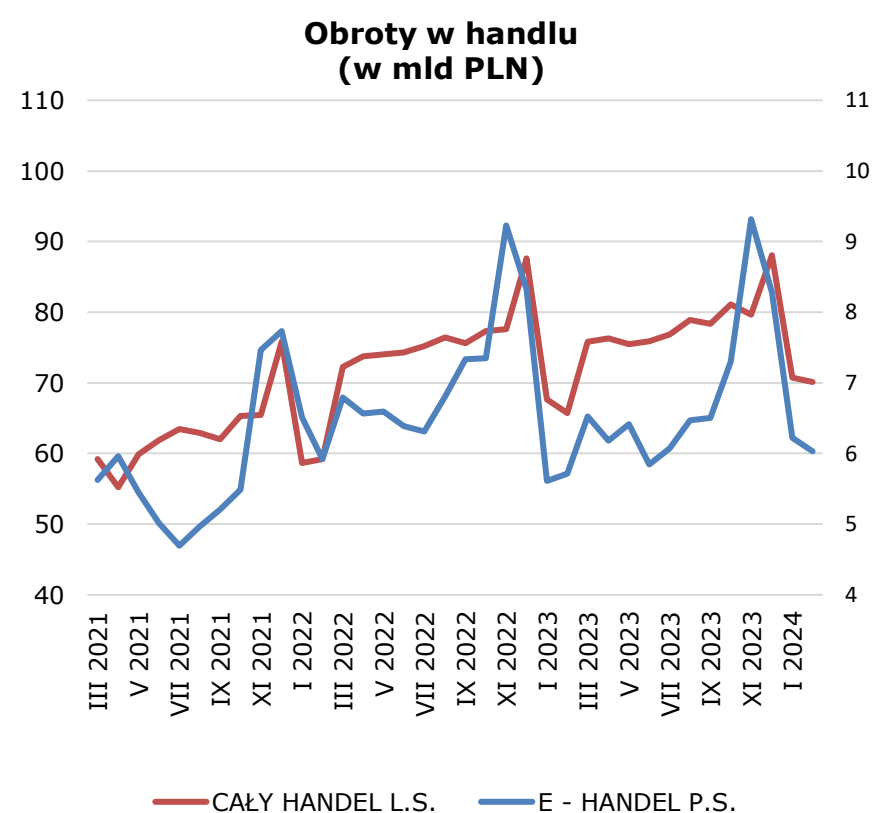
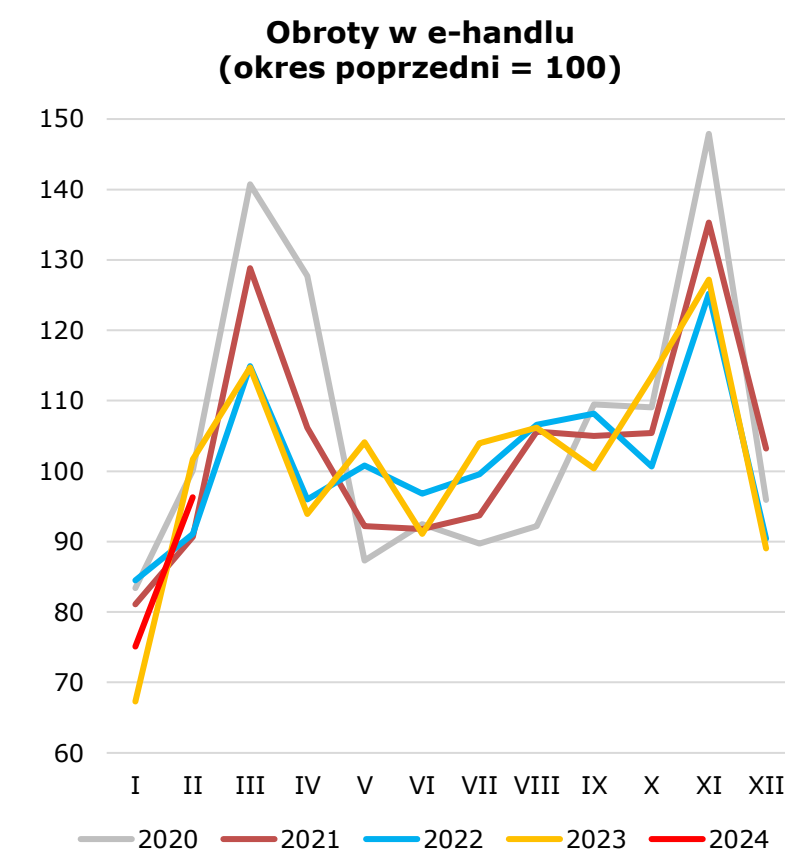
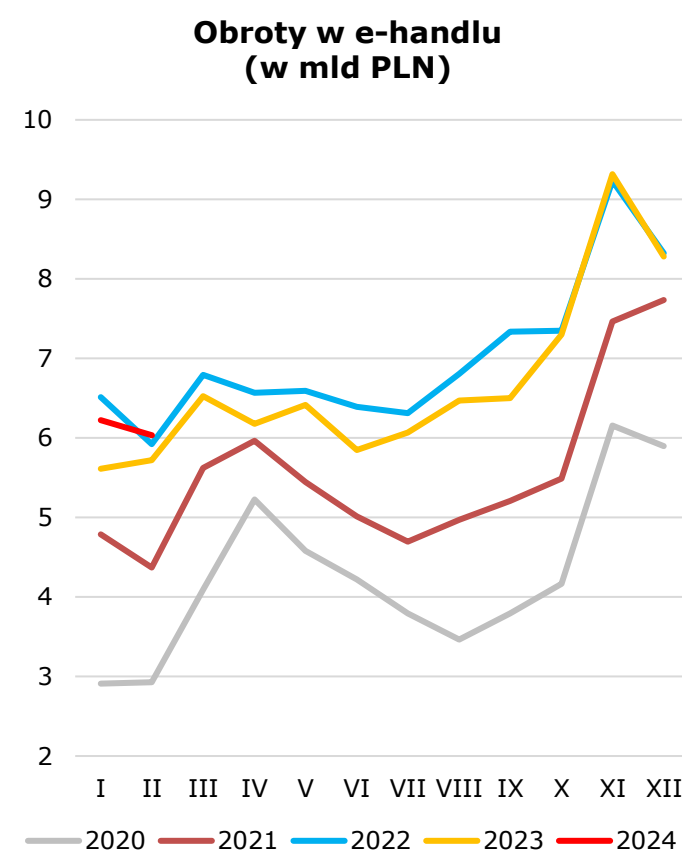


| <b>E-HANDEL (sektor przedsiębiorstw)</b>                         | <b>II 2023</b> | <b>III 2023</b> | <b>IV 2023</b> | <b>V 2023</b> | <b>VI 2023</b> | <b>VII 2023</b> | <b>VIII 2023</b> | <b>IX 2023</b> | <b>X 2023</b> | <b>XI 2023</b> | <b>XII 2023</b> | <b>I 2024</b> | <b>II 2024</b> |
|--|----------------|-----------------|----------------|---------------|----------------|-----------------|------------------|----------------|---------------|----------------|-----------------|---------------|----------------|
| OGÓŁEM   | 101,7          | 114,7           | 93,9           | 104,1         | 91,1           | 104,0           | 106,2            | 100,4          | 113,4         | 127,2          | 89,0            | 75,1          | 96,3           |
| Pojazdy samochodowe, motocykle, części                           | 62,0           | 82,8            | 96,3           | 102,1         | 100,1          | 96,7            | 89,0             | 91,4           | 112,0         | 106,4          | 71,5            | 161,4         | 143,8          |
| Paliwa stałe, ciekłe i gazowe                                    | .              | .               | .              | .             | .              | .               | .                | .              | .             | .              | .               | .             | .              |
| Żywność, napoje i wyroby tytoniowe                               | 99,2           | 123,4           | 82,7           | 114,4         | 89,6           | 100,7           | 95,1             | 108,5          | 153,3         | 128,2          | 92,8            | 66,3          | 83,4           |
| Pozostała sprzedaż detaliczna w niewyspecjalizowanych sklepach   | .              | .               | .              | .             | .              | .               | .                | .              | .             | .              | .               | .             | .              |
| Farmaceutyki, kosmetyki, sprzęt ortopedyczny                     | 100,9          | 117,1           | 94,4           | 99,3          | 92,7           | 102,6           | 98,1             | 99,9           | 112,6         | 135,8          | 89,4            | 88,4          | 98,4           |
| Tekstylnia, odzież, obuwie                                       | 86,6           | 127,9           | 98,1           | 109,7         | 78,4           | 97,4            | 97,9             | 93,8           | 132,2         | 130,3          | 73,3            | 92,7          | 79,8           |
| Meble, rtv, agd  | 84,3           | 121,6           | 87,4           | 94,1          | 91,8           | 110,9           | 107,6            | 96,4           | 109,6         | 128,5          | 94,0            | 73,8          | 101,3          |
| Prasa, książki, pozostała sprzedaż w wyspecjalizowanych sklepach | 108,7          | 110,2           | 86,0           | 108,1         | 92,4           | 106,9           | 109,5            | 99,9           | 99,4          | 136,8          | 112,0           | 65,9          | 86,2           |
| Pozostałe  | 91,3           | 123,2           | 90,5           | 126,9         | 90,4           | 121,5           | 111,3            | 104,9          | 94,0          | 111,8          | 94,0            | 103,9         | 95,4           |
| <b>HANDEL DETALICZNY (sektor przedsiębiorstw)</b>                | <b>II 2023</b> | <b>III 2023</b> | <b>IV 2023</b> | <b>V 2023</b> | <b>VI 2023</b> | <b>VII 2023</b> | <b>VIII 2023</b> | <b>IX 2023</b> | <b>X 2023</b> | <b>XI 2023</b> | <b>XII 2023</b> | <b>I 2024</b> | <b>II 2024</b> |
| OGÓŁEM   | 97,2           | 115,4           | 100,6          | 98,9          | 100,6          | 101,2           | 102,7            | 99,3           | 103,5         | 98,2           | 110,6           | 80,3          | 99,2           |
| Pojazdy samochodowe, motocykle, części                           | 108,6          | 118,4           | 83,0           | 105,0         | 102,6          | 95,3            | 99,1             | 112,0          | 101,3         | 98,3           | 105,5           | 95,2          | 110,7          |
| Paliwa stałe, ciekłe i gazowe                                    | 99,3           | 108,9           | 100,8          | 99,0          | 98,6           | 108,1           | 104,8            | 99,4           | 106,0         | 85,8           | 97,4            | 94,8          | 101,0          |
| Żywność, napoje i wyroby tytoniowe                               | 97,9           | 114,8           | 103,5          | 96,4          | 101,9          | 101,3           | 100,7            | 99,9           | 101,7         | 95,4           | 119,1           | 77,9          | 97,7           |
| Pozostała sprzedaż detaliczna w niewyspecjalizowanych sklepach   | .              | .               | .              | .             | .              | .               | .                | .              | .             | .              | .               | .             | .              |
| Farmaceutyki, kosmetyki, sprzęt ortopedyczny                     | 99,1           | 108,1           | 100,8          | 98,5          | 102,1          | 99,3            | 100,3            | 101,2          | 103,0         | 105,4          | 116,1           | 78,7          | 101,5          |
| Tekstylnia, odzież, obuwie                                       | 84,4           | 122,7           | 113,1          | 96,9          | 104,6          | 88,7            | 102,9            | 93,2           | 118,1         | 106,2          | 104,0           | 58,9          | 87,7           |
| Meble, rtv, agd  | 88,2           | 120,5           | 100,0          | 98,0          | 96,5           | 106,1           | 103,1            | 97,2           | 100,0         | 105,2          | 109,9           | 70,3          | 99,5           |
| Prasa, książki, pozostała sprzedaż w wyspecjalizowanych sklepach | 94,6           | 113,4           | 102,5          | 104,6         | 96,8           | 104,1           | 103,1            | 95,0           | 97,1          | 109,9          | 132,2           | 65,8          | 93,5           |
| Pozostałe  | 97,2           | 119,6           | 93,2           | 108,5         | 99,9           | 102,9           | 100,1            | 103,4          | 97,0          | 96,8           | 104,2           | 101,2         | 99,4           |
| <b>HANDEL DETALICZNY (pełna populacja)</b>                       | <b>II 2023</b> | <b>III 2023</b> | <b>IV 2023</b> | <b>V 2023</b> | <b>VI 2023</b> | <b>VII 2023</b> | <b>VIII 2023</b> | <b>IX 2023</b> | <b>X 2023</b> | <b>XI 2023</b> | <b>XII 2023</b> | <b>I 2024</b> | <b>II 2024</b> |
| OGÓŁEM   | 97,1           | 115,3           | 100,5          | 98,8          | 100,5          | 101,1           | 102,6            | 99,2           | 103,4         | 98,1           | 110,5           | 80,3          | 99,1           |

| <b>E-HANDEL (sektor przedsiębiorstw)</b>          | <b>II 2024</b> | <b>III 2023-II 2024</b> |
|---|----------------|-------------------------|
| MLD PLN   | 6,033          | 81,156                  |
| OKRES POPRZEDNI = 100                             | 96,3           | 97,8                    |
| OKRES ANALOGICZNY = 100                           | 105,1          | 97,8                    |
| <b>HANDEL DETALICZNY (sektor przedsiębiorstw)</b> | <b>II 2024</b> | <b>III 2023-II 2024</b> |
| MLD PLN   | 70,156         | 927,273                 |
| OKRES POPRZEDNI = 100                             | 99,2           | 103,3                   |
| OKRES ANALOGICZNY = 100                           | 106,7          | 103,3                   |

W lutym 2024 r. obroty ogółem w e-handlu wyniosły 6,033 mld PLN. Były one o 3,7% mniejsze niż w styczniu. Spadek miał charakter sezonowy. Wyniki okazały się o 5,1% wyższe niż przed rokiem. W lutym 2024 obroty ogółem w handlu detalicznym wyniosły 70,156 mld PLN. E-handel miał więc udział w obrotach na poziomie 8,6%.

W ostatnich dwunastu miesiącach obroty ogółem w e-handlu wyniosły 81,156 mld PLN. Były one o 2,2% mniejsze niż rok wcześniej. Stanowiły jednocześnie 8,8% obrotów ogółem w handlu detalicznym – które wyniosły 927,273 mld PLN.



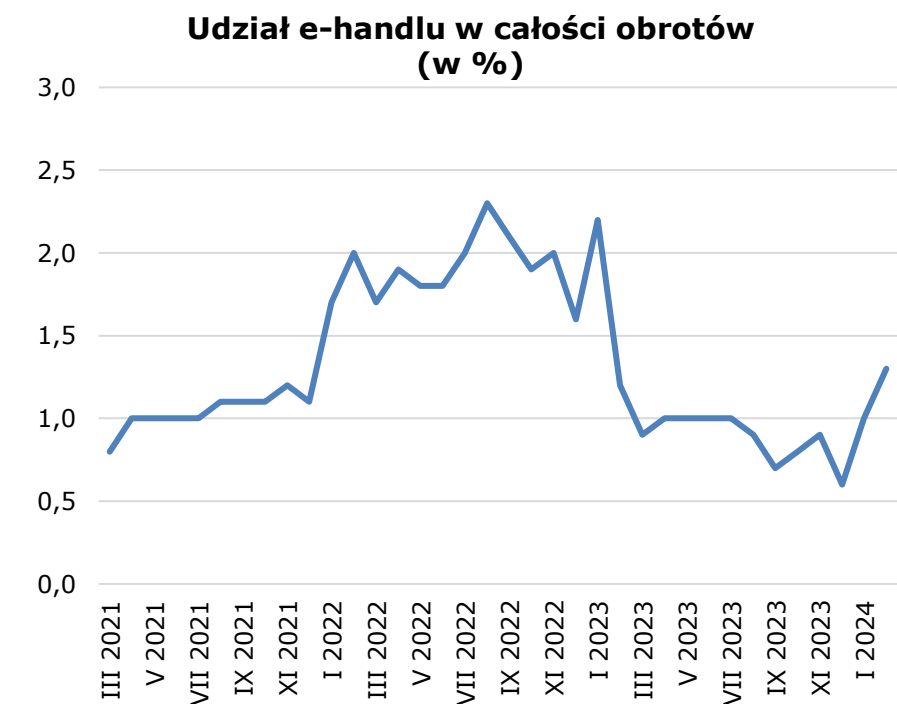
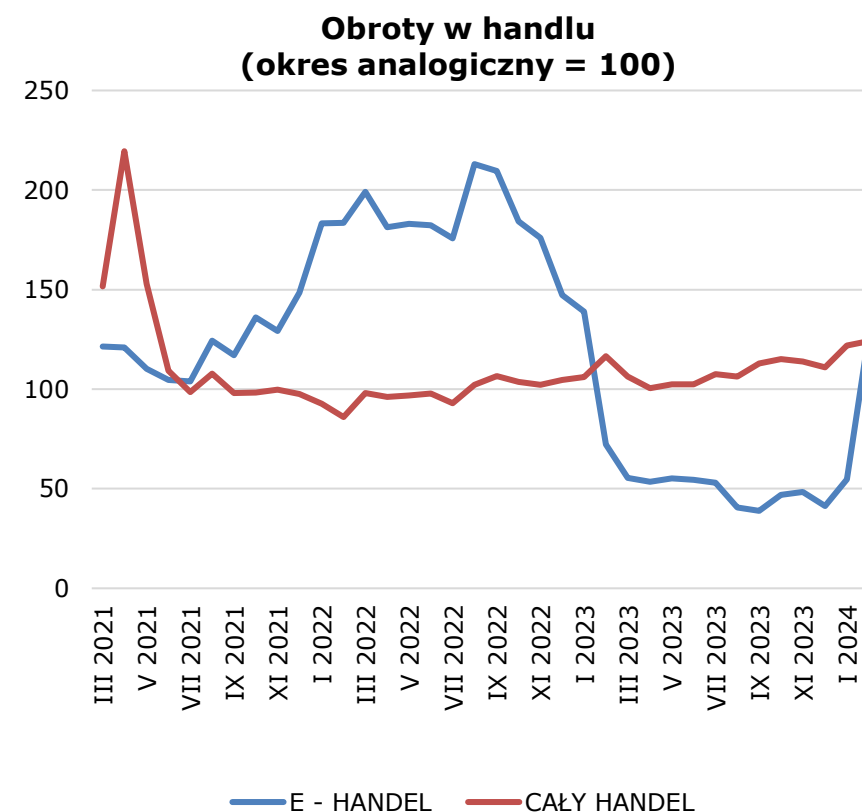
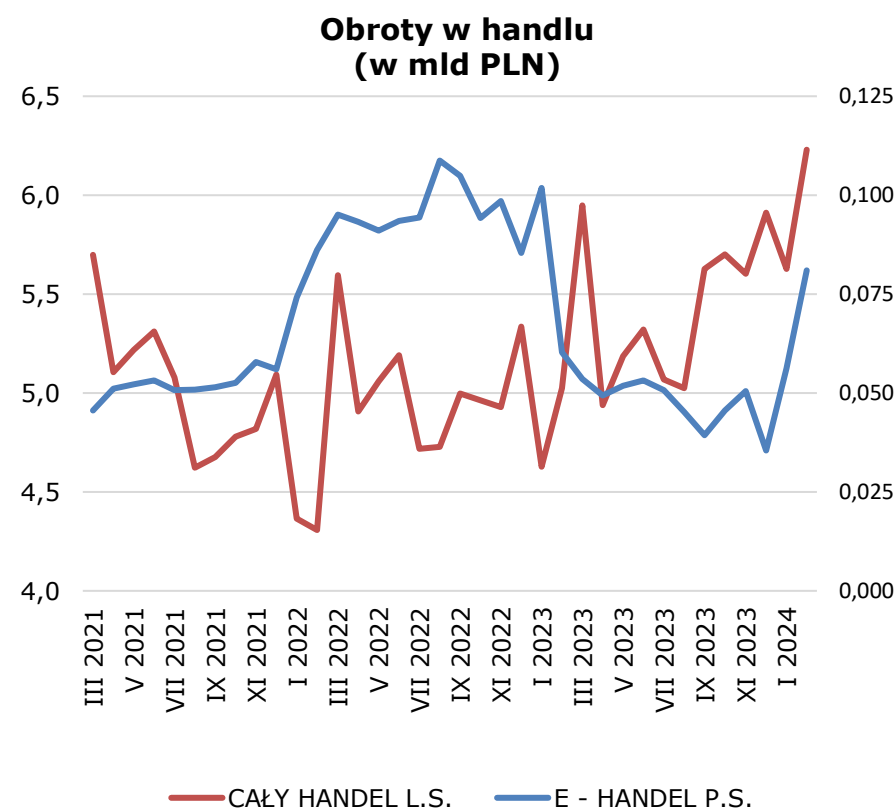
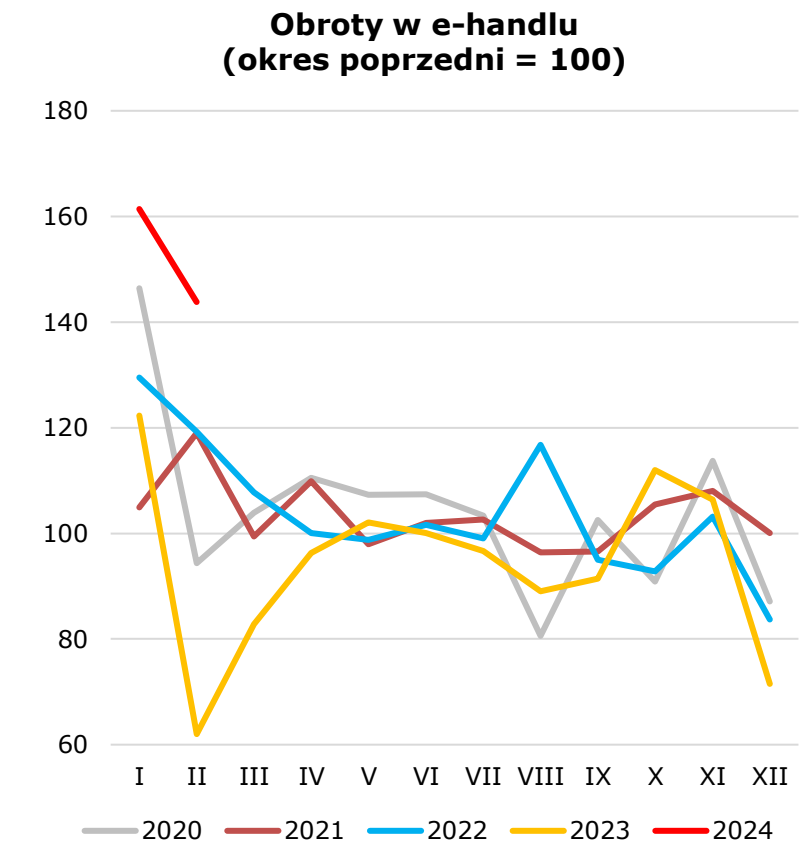
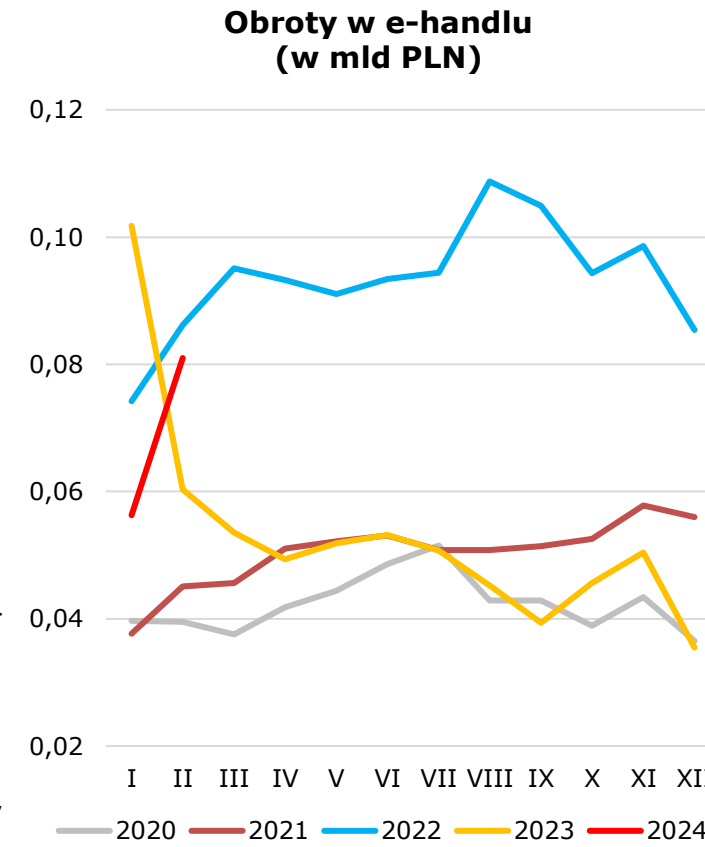
Źródło: GUS ORAZ SZACUNKI KIG NA PODSTAWIE DANYCH GUS



| <b>E-HANDEL (sektor przedsiębiorstw)</b>          | <b>II 2024</b> | <b>III 2023-II 2024</b> |
|---|----------------|-------------------------|
| MLD PLN   | 0,081          | 0,612                   |
| OKRES POPRZEDNI = 100                             | 143,8          | 54,6                    |
| OKRES ANALOGICZNY = 100                           | 126,7          | 54,6                    |
| <b>HANDEL DETALICZNY (sektor przedsiębiorstw)</b> | <b>II 2024</b> | <b>III 2023-II 2024</b> |
| MLD PLN   | 6,230          | 66,184                  |
| OKRES POPRZEDNI = 100                             | 110,7          | 110,2                   |
| OKRES ANALOGICZNY = 100                           | 124,2          | 110,2                   |

W lutym 2024 r. obroty w e-handlu w grupie pojazdy samochodowe, motocykle, części wyniosły 81 mln PLN. Były one o 43,8% większe niż w styczniu. Wzrost miał charakter sezonowy. Wyniki okazały się o 26,7% wyższe niż przed rokiem. W lutym 2024 r. obroty w tej grupie w handlu detalicznym wyniosły 6,230 mld PLN. E-handel miał więc udział w obrotach na poziomie 1,3%.

W ostatnich dwunastu miesiącach obroty w grupie pojazdy samochodowe, motocykle, części w e-handlu wyniosły 612 mln PLN. Były one o 45,4% mniejsze niż rok wcześniej. Stanowiły jednocześnie 0,9% obrotów w handlu detalicznym w tej grupie – które wyniosły 66,184 mld PLN.



Źródło: GUS ORAZ SZACUNKI KIG NA PODSTAWIE DANYCH GUS

| <b>E-HANDEL (sektor przedsiębiorstw)</b> | <b>II 2024</b> | <b>III 2023-II 2024</b> |
|--|----------------|-------------------------|
| MLD PLN                                  | 0,107          | 1,522                   |
| OKRES POPRZEDNI = 100                    | 83,4           | 88,7                    |
| OKRES ANALOGICZNY = 100                  | 109,7          | 88,7                    |

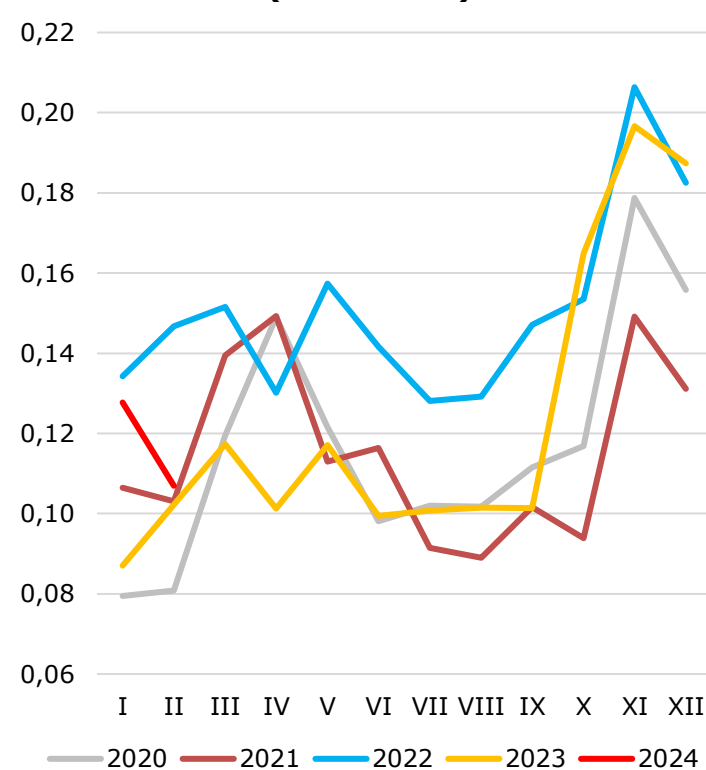
  

| <b>HANDEL DETALICZNY (sektor przedsiębiorstw)</b> | <b>II 2024</b> | <b>III 2023-II 2024</b> |
|---|----------------|-------------------------|
| MLD PLN   | 17,825         | 239,688                 |
| OKRES POPRZEDNI = 100                             | 97,7           | 108,5                   |
| OKRES ANALOGICZNY = 100                           | 104,6          | 108,5                   |

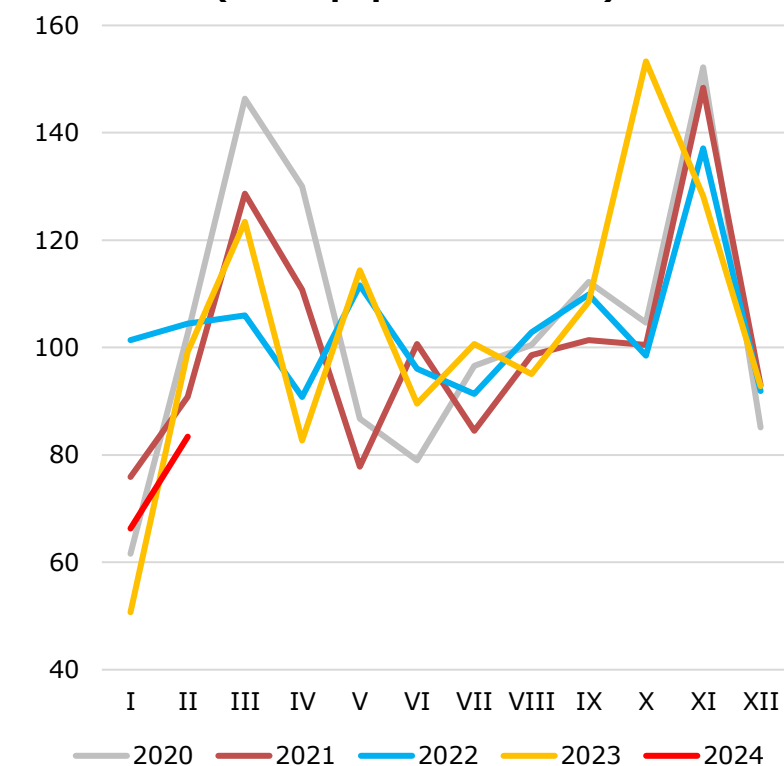
W lutym 2024 r. obroty w e-handlu w grupie żywność, napoje i wyroby tytoniowe wyniosły 107 mln PLN. Były one o 16,6% mniejsze niż w styczniu. Spadek miał charakter sezonowy. Wyniki okazały się o 9,7% wyższe niż przed rokiem. W lutym 2024 r. obroty w tej grupie w handlu detalicznym wyniosły 17,825 mld PLN. E-handel miał więc udział w obrotach na poziomie 0,6%.

W ostatnich dwunastu miesiącach obroty w grupie żywność, napoje i wyroby tytoniowe w e-handlu wyniosły 1,522 mld PLN. Były one o 11,3% mniejsze niż rok wcześniej. Stanowiły jednocześnie 0,6% obrotów w handlu detalicznym w tej grupie – które wyniosły 239,688 mld PLN.

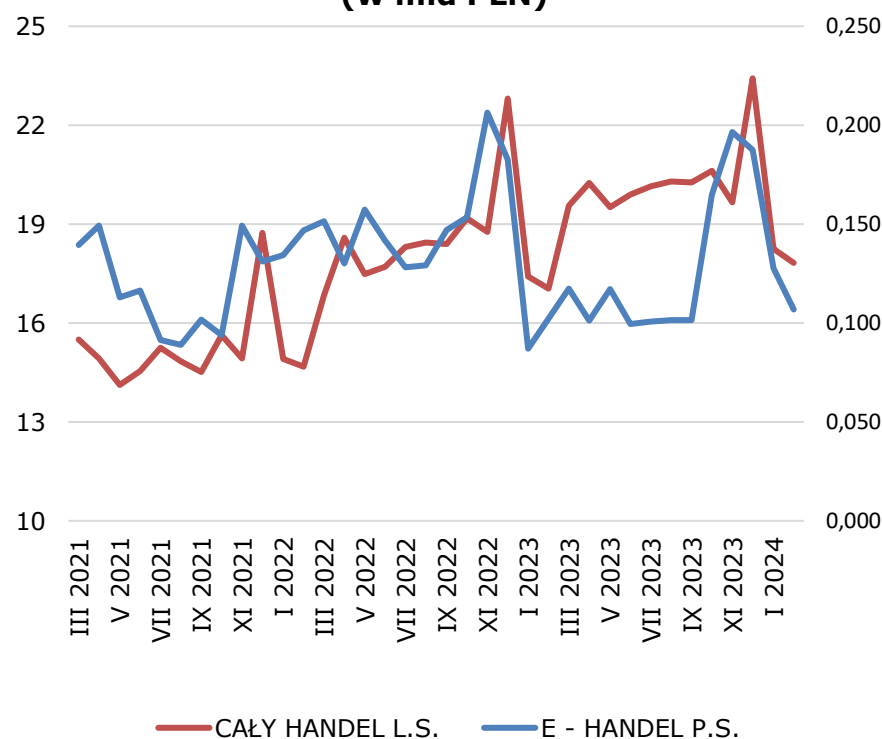
**Obroty w e-handlu (w mld PLN)**



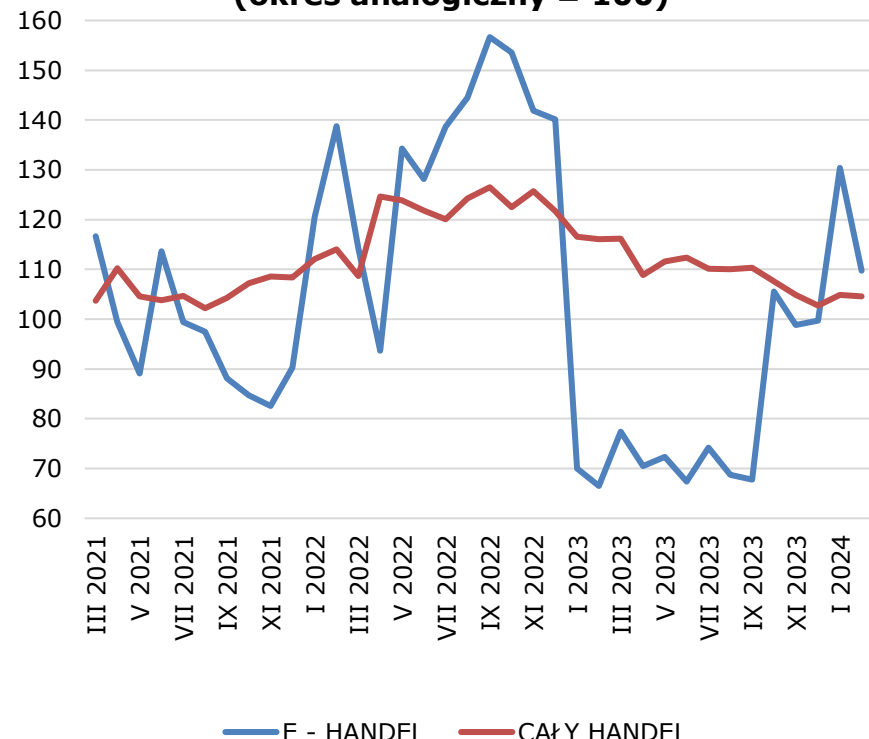
**Obroty w e-handlu (okres poprzedni = 100)**



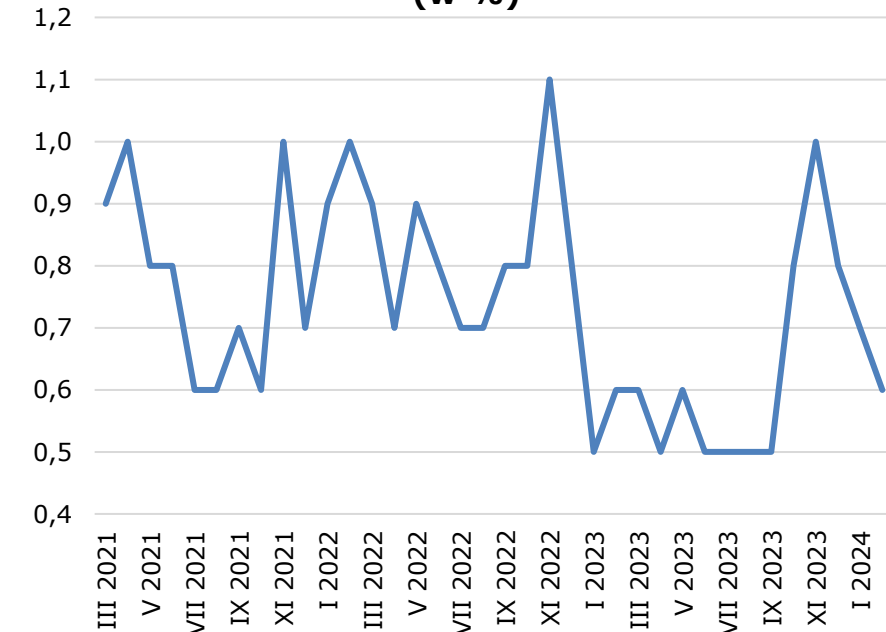
**Obroty w handlu (w mld PLN)**



**Obroty w handlu (okres analogiczny = 100)**



**Udział e-handlu w całości obrotów (w %)**



Źródło: GUS ORAZ SZACUNKI KIG NA PODSTAWIE DANYCH GUS

| <b>E-HANDEL (sektor przedsiębiorstw)</b> | <b>II 2024</b> | <b>III 2023-II 2024</b> |
|--|----------------|-------------------------|
| MLD PLN                                  | 0,367          | 4,229                   |
| OKRES POPRZEDNI = 100                    | 98,4           | 112,0                   |
| OKRES ANALOGICZNY = 100                  | 121,6          | 112,0                   |

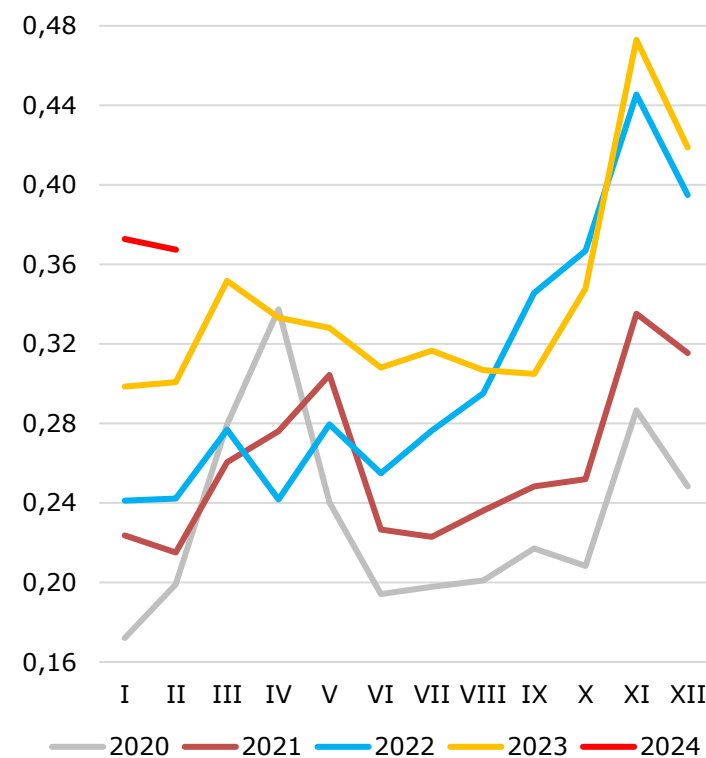
  

| <b>HANDEL DETALICZNY (sektor przedsiębiorstw)</b> | <b>II 2024</b> | <b>III 2023-II 2024</b> |
|---|----------------|-------------------------|
| MLD PLN   | 5,484          | 66,866                  |
| OKRES POPRZEDNI = 100                             | 101,5          | 109,2                   |
| OKRES ANALOGICZNY = 100                           | 111,3          | 109,2                   |

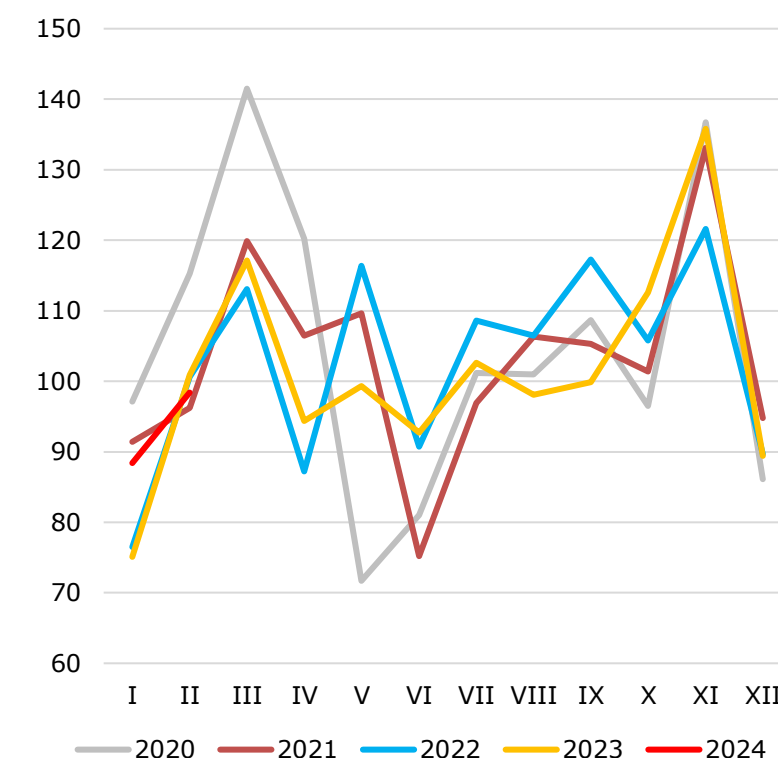
W lutym 2024 r. obroty w e-handlu w grupie farmaceutyki, kosmetyki, sprzęt ortopedyczny wyniosły 367 mln PLN. Były one o 1,6% mniejsze niż w styczniu. Spadek miał charakter sezonowy. Wyniki okazały się o 21,6% wyższe niż przed rokiem. W lutym 2024 r. obroty w tej grupie w handlu detalicznym wyniosły 5,484 mld PLN. E-handel miał więc udział w obrotach na poziomie 6,7%.

W ostatnich dwunastu miesiącach obroty w e-handlu w grupie farmaceutyki, kosmetyki, sprzęt ortopedyczny wyniosły 4,229 mld PLN. Były one o 12,0% większe niż rok wcześniej. Stanowiły jednocześnie 6,3% obrotów ogółem w handlu detalicznym w tej grupie – które wyniosły 66,866 mld PLN.

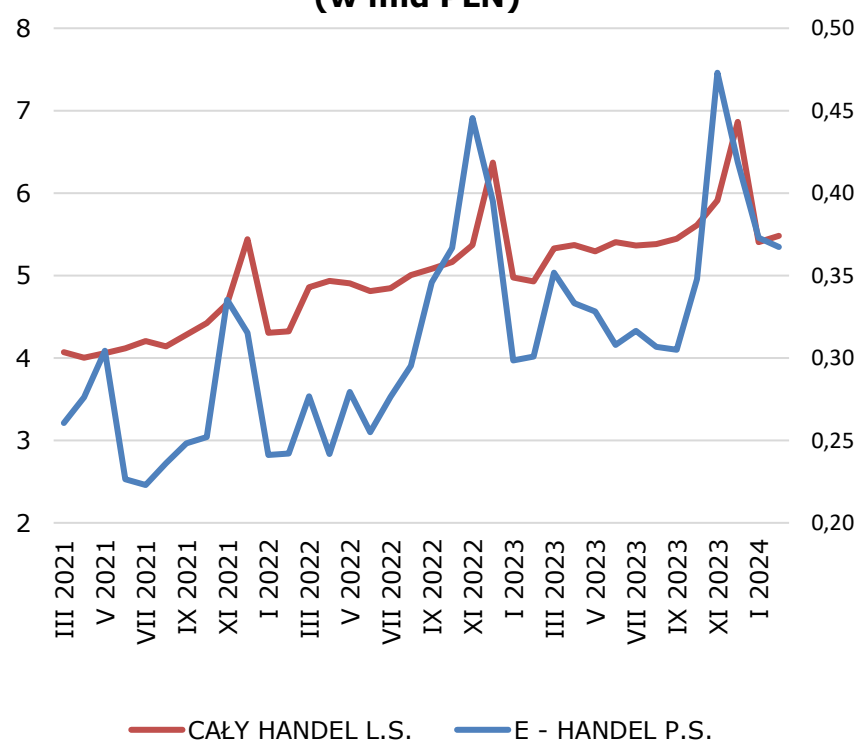
**Obroty w e-handlu (w mld PLN)**



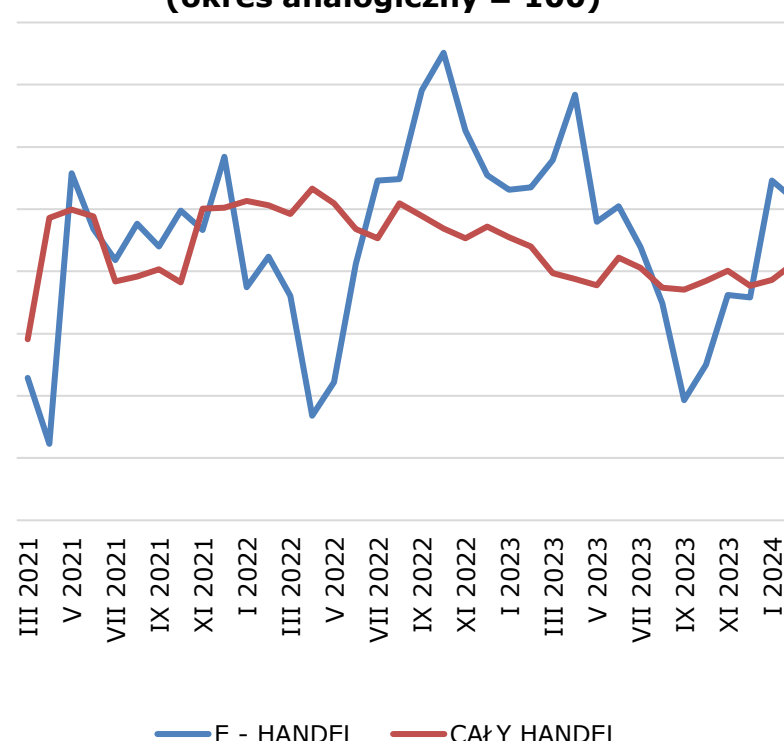
**Obroty w e-handlu (okres poprzedni = 100)**



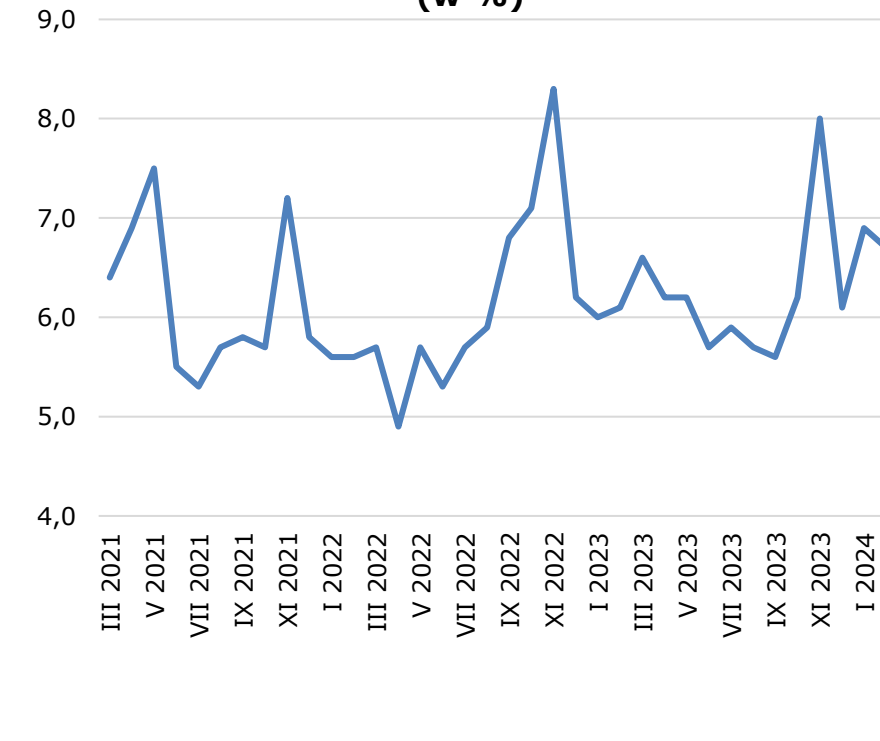
**Obroty w handlu (w mld PLN)**



**Obroty w handlu (okres analogiczny = 100)**



**Udział e-handlu w całości obrotów (w %)**



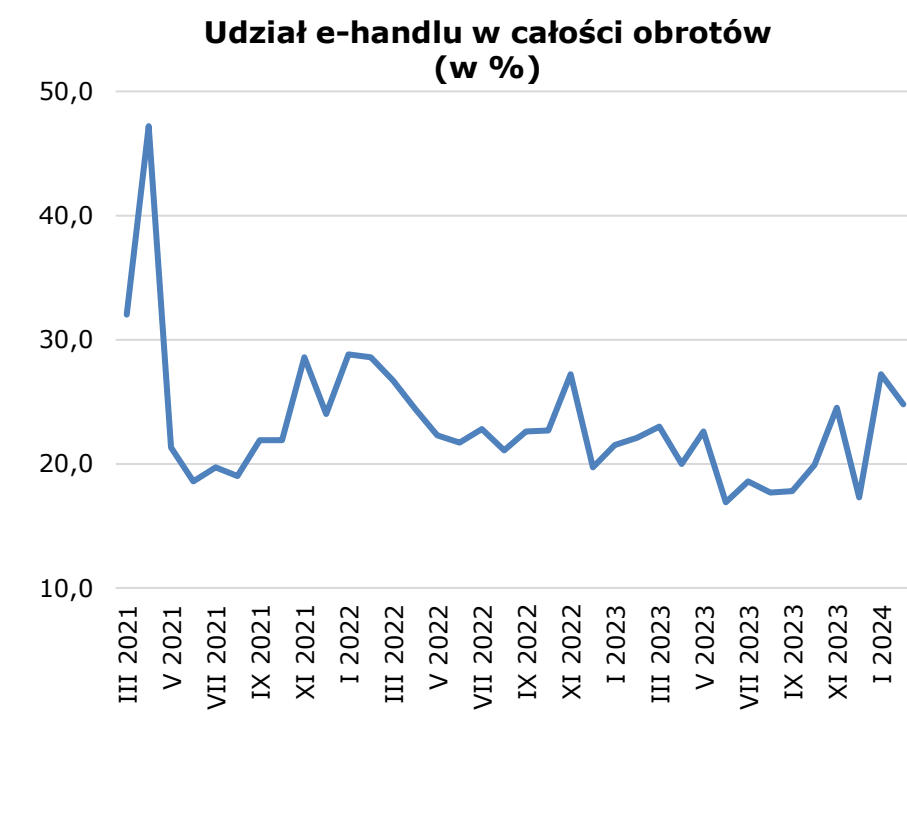
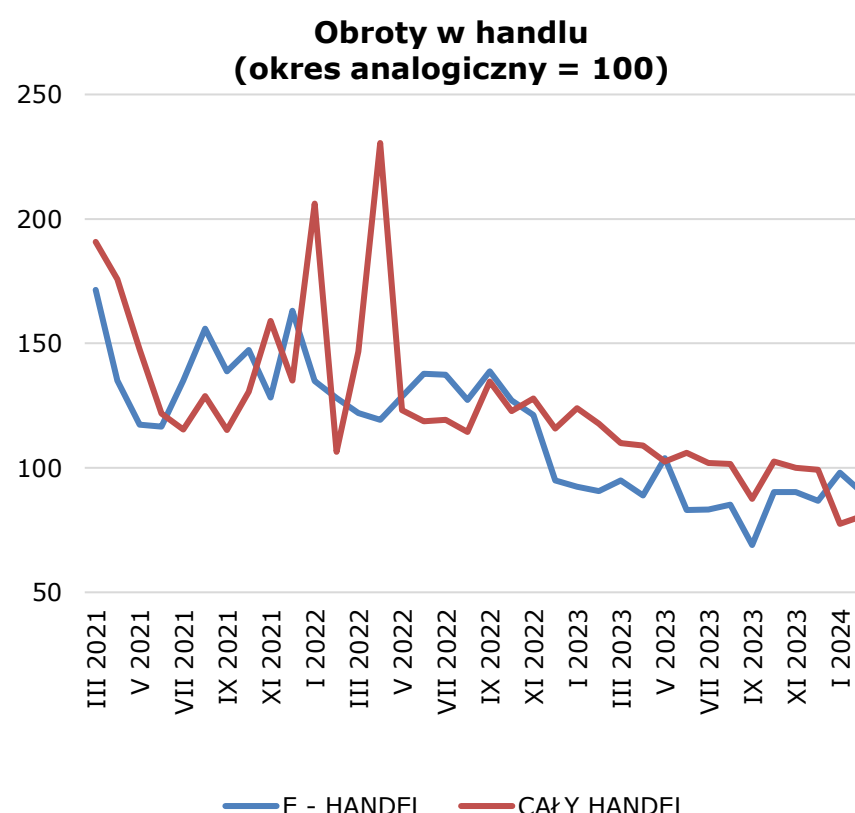
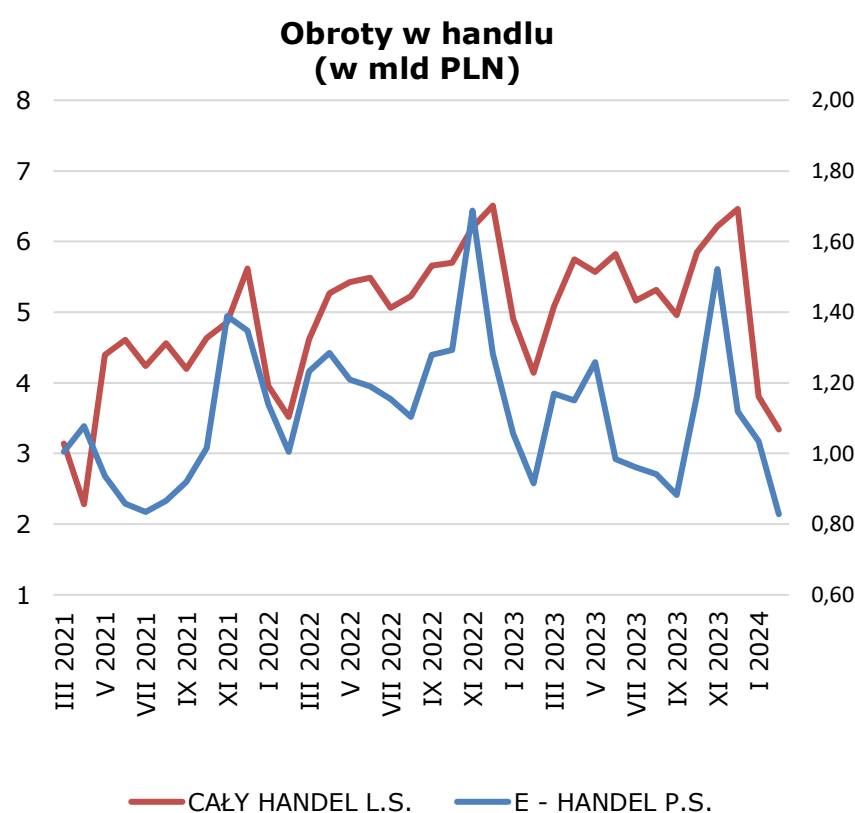
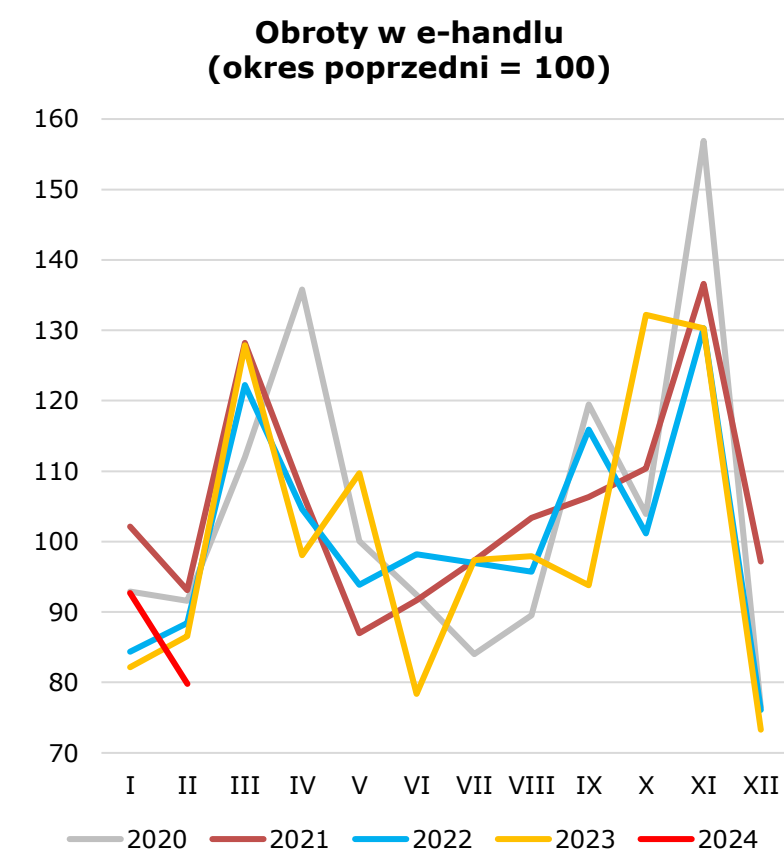
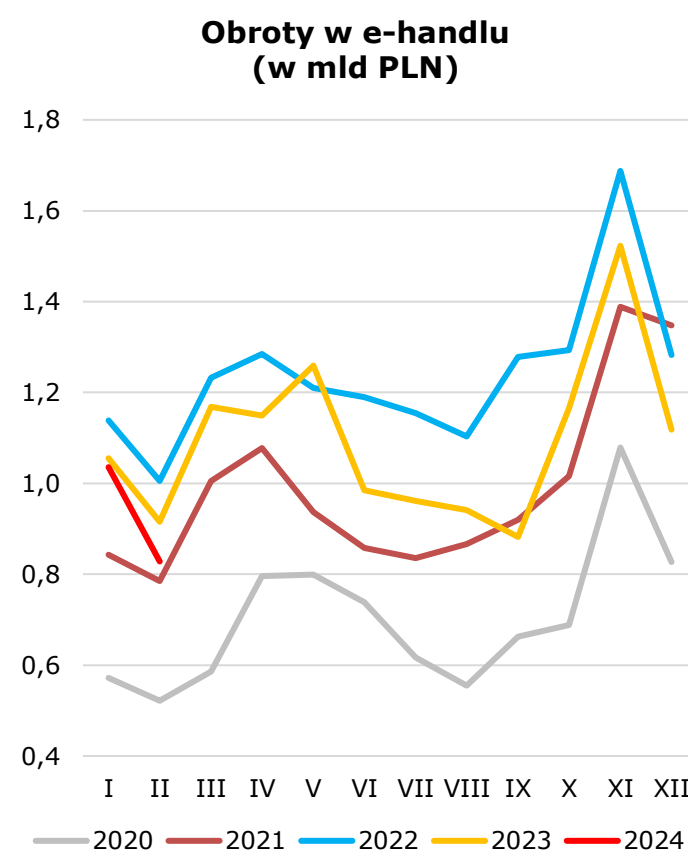
Źródło: GUS ORAZ SZACUNKI KIG NA PODSTAWIE DANYCH GUS

| <b>E-HANDEL (sektor przedsiębiorstw)</b> | <b>II 2024</b> | <b>III 2023-II 2024</b> |
|--|----------------|-------------------------|
| MLD PLN                                  | 0,828          | 13,016                  |
| OKRES POPRZEDNI = 100                    | 79,8           | 88,6                    |
| OKRES ANALOGICZNY = 100                  | 90,3           | 88,6                    |

| <b>HANDEL DETALICZNY (sektor przedsiębiorstw)</b> | <b>II 2024</b> | <b>III 2023-II 2024</b> |
|---|----------------|-------------------------|
| MLD PLN   | 3,339          | 63,348                  |
| OKRES POPRZEDNI = 100                             | 87,7           | 98,7                    |
| OKRES ANALOGICZNY = 100                           | 80,5           | 98,7                    |

W lutym 2024 r. obroty w e-handlu w grupie tekstylia, odzież i obuwie wyniosły 0,828 mld PLN. Były one o 20,2% mniejsze niż w styczniu. Spadek miał charakter sezonowy. Wyniki okazały się o 9,7% niższe niż przed rokiem. W lutym 2024 r. obroty w tej grupie w handlu detalicznym wyniosły 3,339 mld PLN. E-handel miał więc udział w obrotach na poziomie 24,8%.

W ostatnich dwunastu miesiącach obroty w grupie tekstylia, odzież i obuwie w e-handlu wyniosły 13,016 mld PLN. Były one o 11,4% mniejsze niż rok wcześniej. Stanowiły jednocześnie 20,5% obrotów ogółem w handlu detalicznym w tej grupie – które wyniosły 63,348 mld PLN.

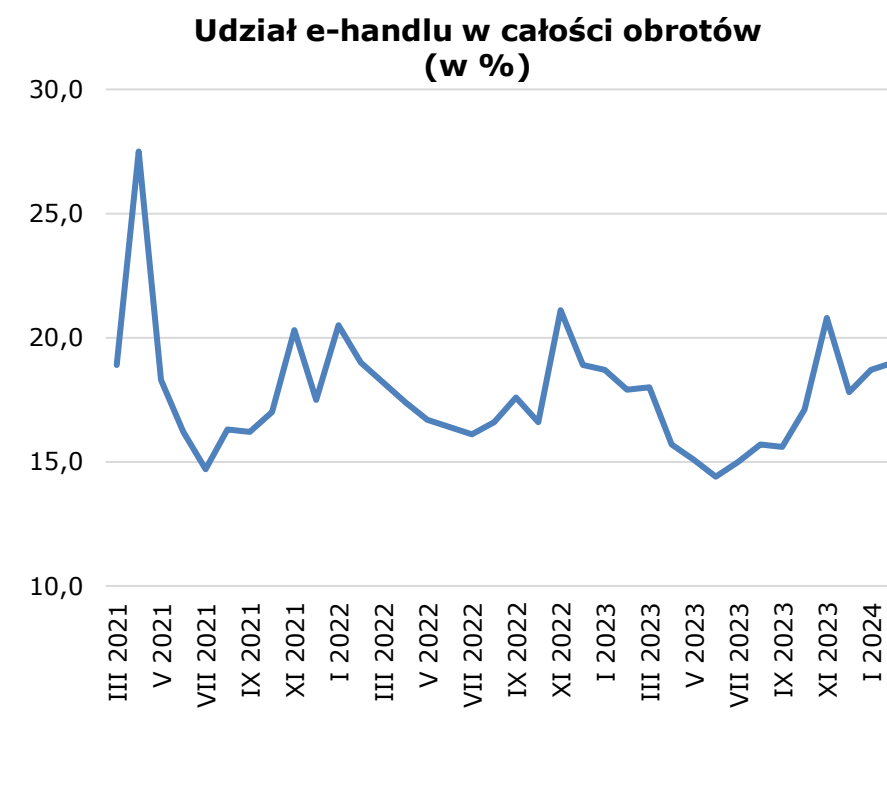
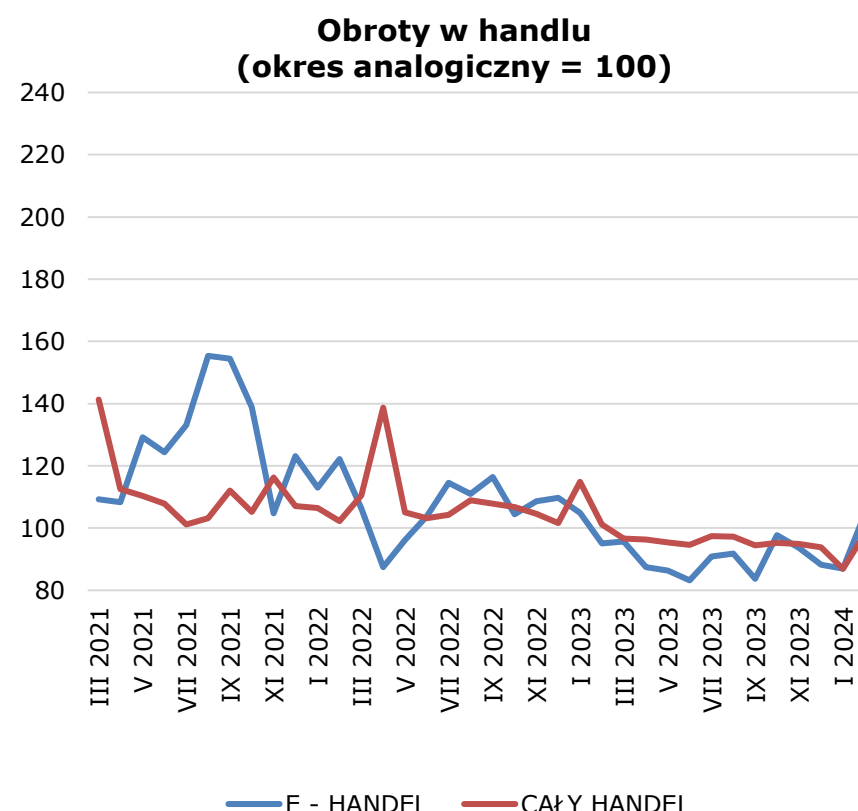
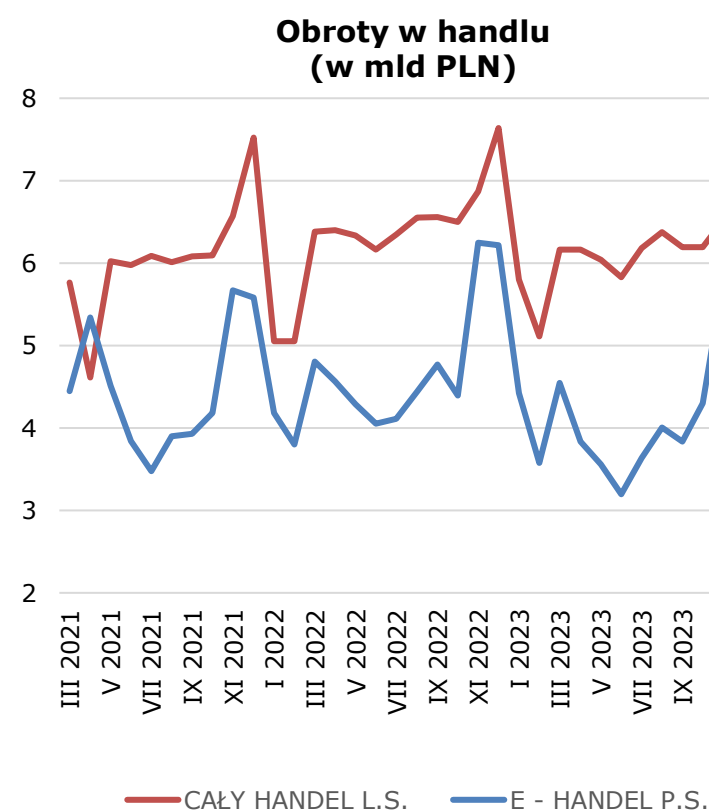
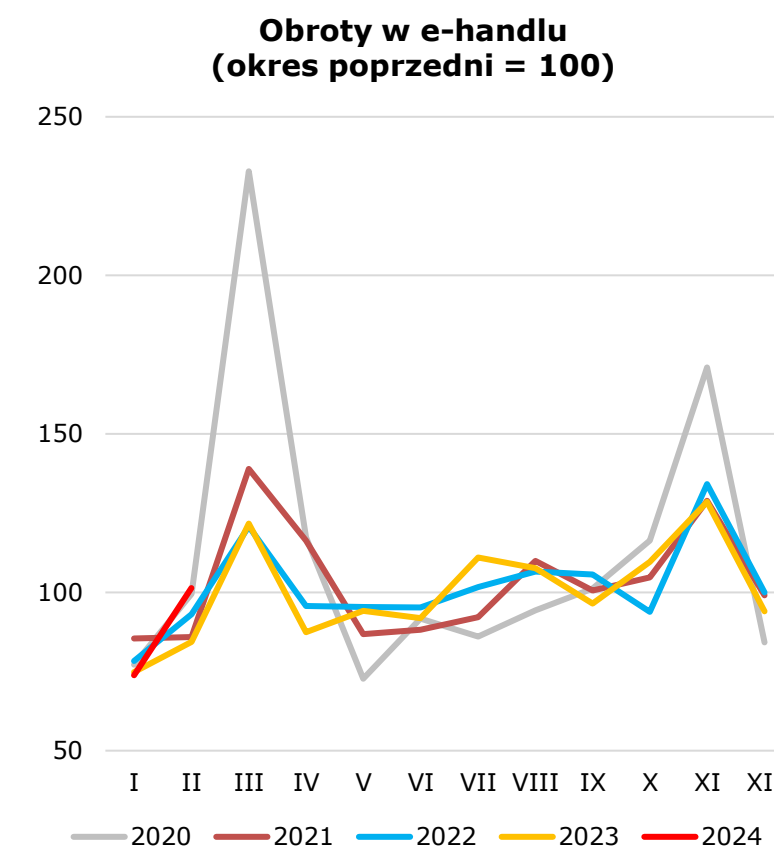
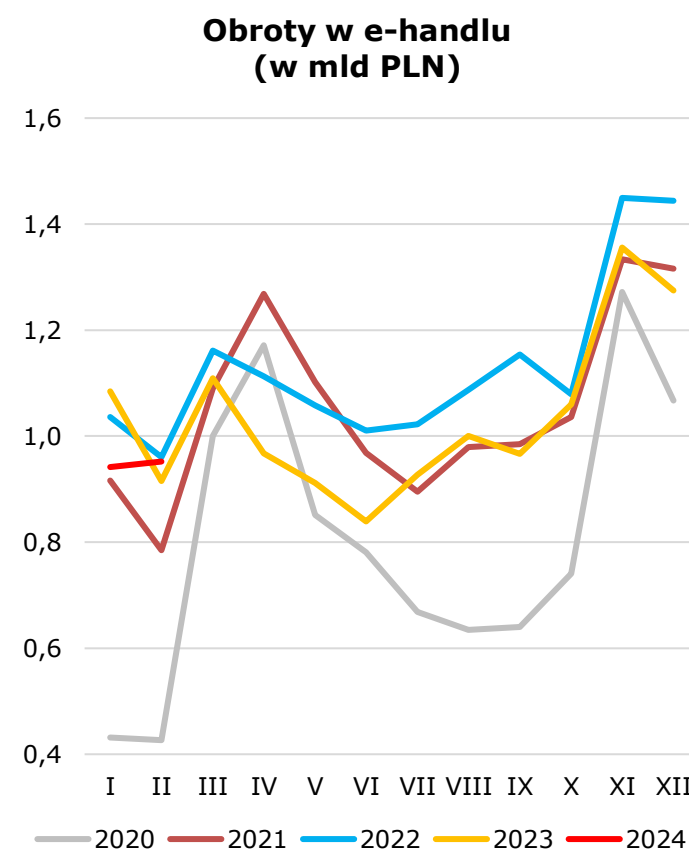


Źródło: GUS ORAZ SZACUNKI KIG NA PODSTAWIE DANYCH GUS

| <b>E-HANDEL (sektor przedsiębiorstw)</b>          | <b>II 2024</b> | <b>III 2023-II 2024</b> |
|---|----------------|-------------------------|
| MLD PLN   | 0,952          | 12,307                  |
| OKRES POPRZEDNI = 100                             | 101,3          | 90,6                    |
| OKRES ANALOGICZNY = 100                           | 104,5          | 90,6                    |
| <b>HANDEL DETALICZNY (sektor przedsiębiorstw)</b> | <b>II 2024</b> | <b>III 2023-II 2024</b> |
| MLD PLN   | 5,011          | 72,871                  |
| OKRES POPRZEDNI = 100                             | 99,5           | 95,1                    |
| OKRES ANALOGICZNY = 100                           | 98,0           | 95,1                    |

W lutym 2024 r. obroty w e-handlu w grupie meble, rtv, agd wyniosły 0,952 mld PLN. Były one o 1,3% większe niż w styczniu. Wzrost miał charakter sezonowy. Wyniki okazały się o 4,5% wyższe niż przed rokiem. W lutym 2024 r. obroty w tej grupie w handlu detalicznym wyniosły 5,011 mld PLN. E-handel miał więc udział w obrotach na poziomie 16,9%.

W ostatnich dwunastu miesiącach obroty w grupie meble, rtv, agd w e-handlu wyniosły 12,307 mld PLN. Były one o 9,4% mniejsze niż rok wcześniej. Stanowiły jednocześnie 16,9% obrotów w handlu detalicznym w tej grupie – które wyniosły 72,871 mld PLN.



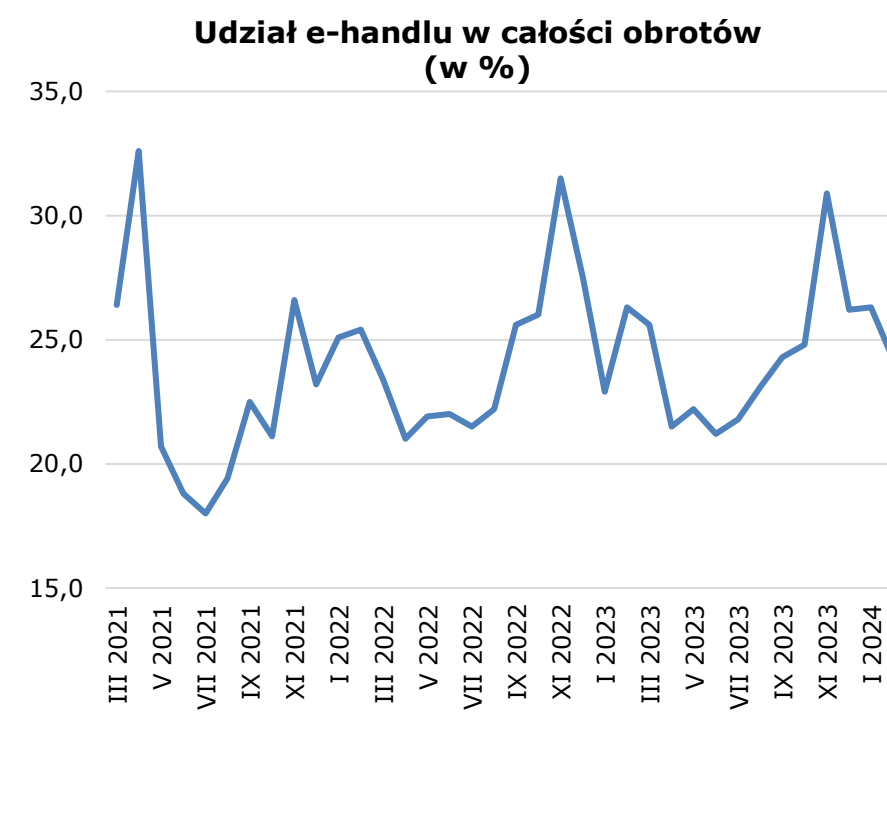
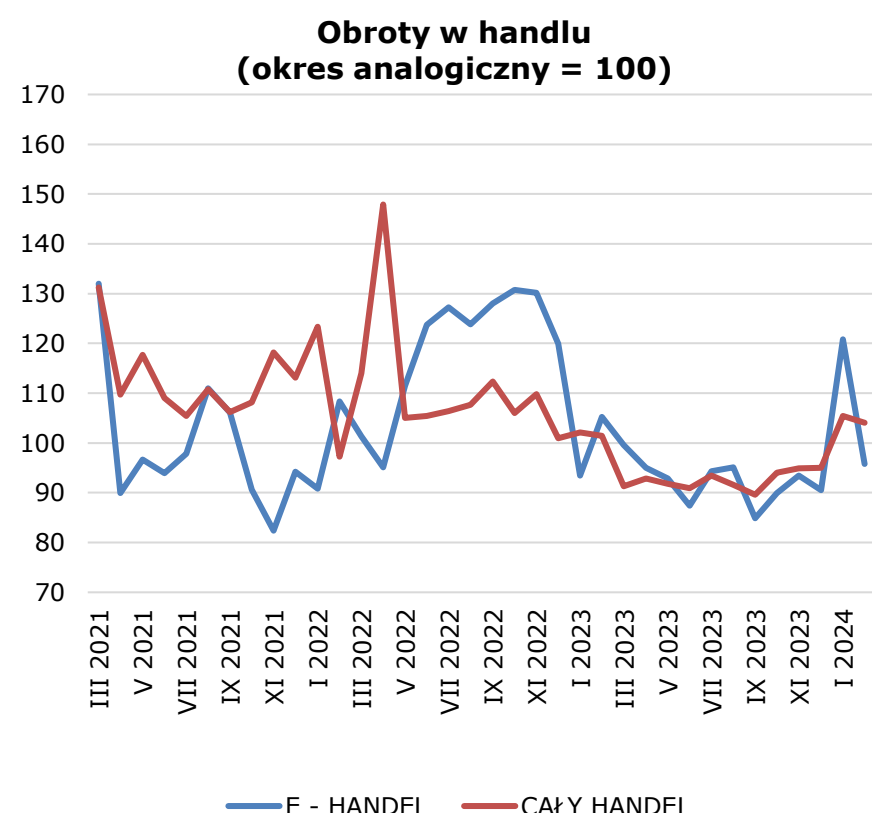
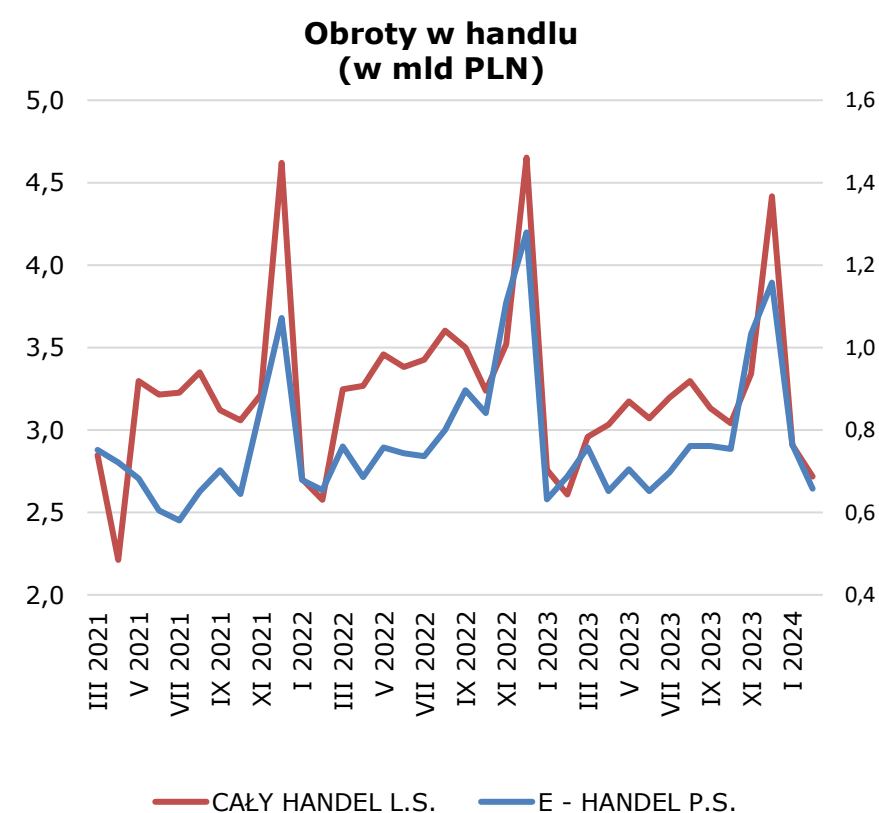
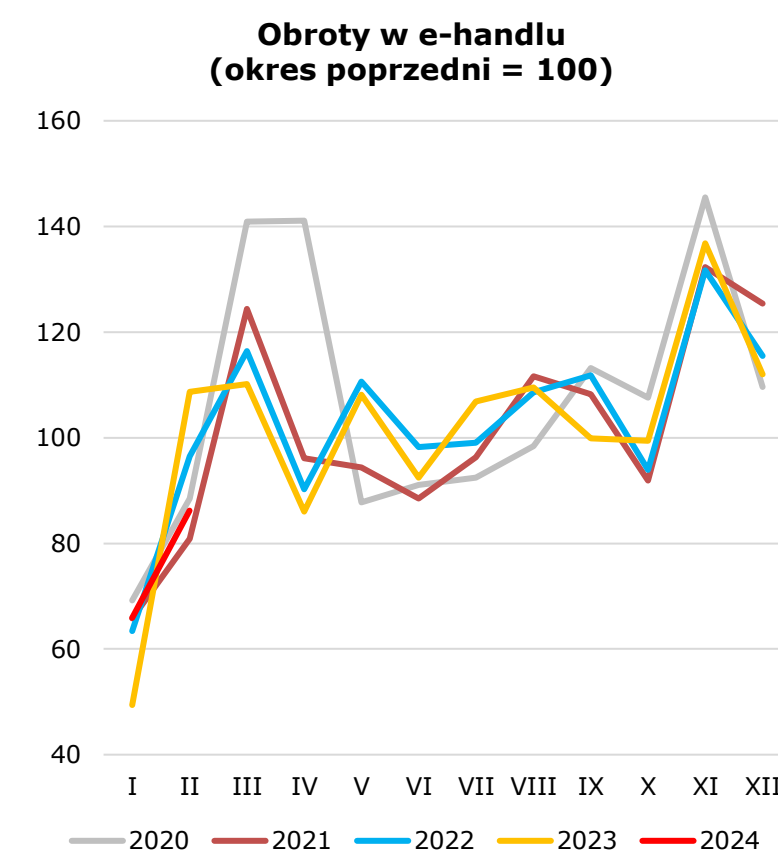
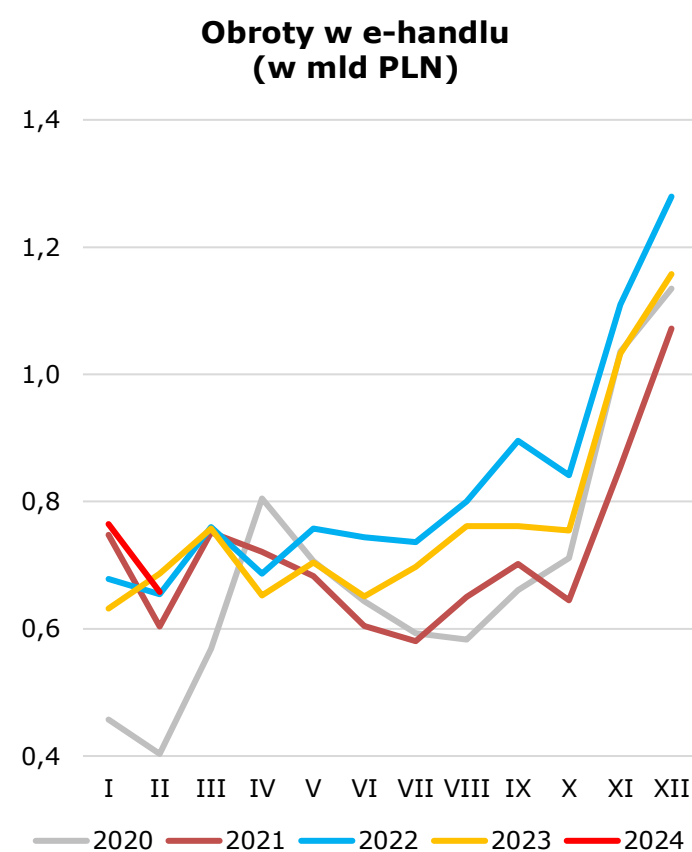
Źródło: GUS ORAZ SZACUNKI KIG NA PODSTAWIE DANYCH GUS



| <b>E-HANDEL (sektor przedsiębiorstw)</b>          | <b>II 2024</b> | <b>III 2023-II 2024</b> |
|---|----------------|-------------------------|
| MLD PLN   | 0,658          | 9,352                   |
| OKRES POPRZEDNI = 100                             | 86,2           | 94,2                    |
| OKRES ANALOGICZNY = 100                           | 95,8           | 94,2                    |
| <b>HANDEL DETALICZNY (sektor przedsiębiorstw)</b> | <b>II 2024</b> | <b>III 2023-II 2024</b> |
| MLD PLN   | 2,718          | 38,290                  |
| OKRES POPRZEDNI = 100                             | 93,5           | 94,2                    |
| OKRES ANALOGICZNY = 100                           | 104,1          | 94,2                    |

W lutym 2024 r. obroty w e-handlu w grupie prasa, książki, pozostała sprzedaż w wyspecjalizowanych sklepach wyniosły 0,658 mld PLN. Były one o 13,8% mniejsze niż w styczniu. Spadek miał charakter sezonowy. Wyniki okazały się o 4,2% niższe niż przed rokiem. W lutym 2024 r. obroty w tej grupie w handlu detalicznym wyniosły 2,718 mld PLN. E-handel miał więc udział w obrotach na poziomie 24,2%.

W ostatnich dwunastu miesiącach obroty w grupie prasa, książki, pozostała sprzedaż w wyspecjalizowanych sklepach w e-handlu wyniosły 9,352 mld PLN. Były one o 5,8% mniejsze niż rok wcześniej. Stanowiły jednocześnie 24,4% obrotów w handlu detalicznym w tej grupie – które wyniosły 38,290 mld PLN.



Źródło: GUS ORAZ SZACUNKI KIG NA PODSTAWIE DANYCH GUS



| <b>E-HANDEL (sektor przedsiębiorstw)</b>          | <b>II 2024</b> | <b>III 2023-II 2024</b> |
|---|----------------|-------------------------|
| MLD PLN   | 0,754          | 8,108                   |
| OKRES POPRZEDNI = 100                             | 95,4           | 92,2                    |
| OKRES ANALOGICZNY = 100                           | 178,0          | 92,2                    |
| <b>HANDEL DETALICZNY (sektor przedsiębiorstw)</b> | <b>II 2024</b> | <b>III 2023-II 2024</b> |
| MLD PLN   | 6,921          | 80,658                  |
| OKRES POPRZEDNI = 100                             | 99,4           | 100,8                   |
| OKRES ANALOGICZNY = 100                           | 126,7          | 100,8                   |

W lutym 2024 r. obroty w e-handlu w grupie pozostałe wyniosły 754 mln PLN. Były one o 4,6% mniejsze niż w styczniu. Spadek miał charakter sezonowy. Wyniki okazały się o 78,0% wyższe niż przed rokiem. W lutym 2024 r. obroty w tej grupie w handlu detalicznym wyniosły 6,921 mld PLN. E-handel miał więc udział w obrotach na poziomie 10,9%.

W ostatnich dwunastu miesiącach obroty w grupie pozostałe w e-handlu wyniosły 8,108 mld PLN. Były one o 7,8% mniejsze niż rok wcześniej. Stanowiły jednocześnie 10,1% obrotów w handlu detalicznym w tej grupie – które wyniosły 80,658 mld PLN.

